

Государственное казенное учреждение
Новосибирской области
«Новосибирский институт мониторинга
и развития образования»

Современные средства оценивания в образовании

Опыт разработки
диагностического инструментария
оценки предметных результатов
(для учреждений начального общего образования)

Новосибирск
2014

ББК 74.202.5

О-62

О-62 Опыт разработки диагностического инструментария оценки предметных результатов (для учреждений начального общего образования) / Сост.: С.Ю. Полянская, Л.С. Лузгина. – Новосибирск: Новосибирский институт мониторинга и развития образования, 2014. – 84 с. (Серия «Современные средства оценивания в образовании»)

ISBN 978-5-93889-233-0

В сборнике представлены диагностические материалы для оценки предметных достижений обучающихся начального общего образования общеобразовательных учреждений. Рассмотрены этапы и принципы составления диагностических работ.

Содержание сборника может быть интересно для специалистов центров оценки качества, руководителей и учителей начальных классов общеобразовательных учреждений. Материалы сборника могут быть использованы при проведении оценки качества достижений обучающихся на школьном, муниципальном и региональном уровнях.

ББК 74.202.5

© Новосибирский институт
мониторинга и развития
образования, 2014

ISBN 978-5-93889-233-0

Содержание

Введение	4
Опыт разработки диагностического инструментария оценки предметных результатов	5
Пакет диагностических материалов по русскому языку за курс начального общего образования (разработчики: Е.П. Петрухина, старший преподаватель, Е.В. Ушакова, канд. пед. наук, доцент)	14
Пакет диагностических материалов по математике за курс начального общего образования (разработчик: В.И. Сутягина, канд. пед. наук)	29
Пакет диагностических материалов по окружающему миру за курс начального общего образования (разработчик: О.Н. Чернышова, канд. биол. наук)	44
Пакет диагностических материалов по литературному чтению за курс начального общего образования (разработчик: В.В. Акулова, учитель начальных классов высшей квалификационной категории)	64
Список рекомендуемой литературы	83

Введение

В последние годы происходит уверенное становление общероссийской системы оценки качества образования. Одной из ключевых задач современного этапа ее развития является формирование не только федеральных и региональных процедур оценки. Новое образовательное законодательство определяет основные направления школьной системы оценки качества образования, в которых должны произойти серьезные изменения: введение на уровне образовательных организаций прозрачных процедур внутренней оценки (самооценки) для управления качеством образования и внедрение механизмов внешней независимой системы оценки качества работы образовательных организаций с участием общественности.

Эти изменения определены Федеральным законом «Об образовании в РФ» (ст. 28 п. 3 пп. 10), который относит «осуществление текущего контроля успеваемости и промежуточной аттестации обучающихся, установление их форм, периодичности и порядка проведения» к компетенции школы. В то же время Федеральный государственный образовательный стандарт указывает, что обязательной частью основной образовательной программы школы является система оценки образовательных достижений учащихся. Такая система подразумевает наличие в школе современного инструментария оценки.

Для поддержки формируемых школьных систем оценки образовательных достижений учащихся в данном сборнике опубликован комплект диагностических работ за курс начальной школы по основным образовательным предметам. Представленные работы являются частью регионального банка, который разрабатывался в Новосибирской области последние девять лет и качество которого неоднократно подтверждено. Предлагаемые диагностические работы могут быть использованы как для текущего контроля успеваемости, так и промежуточной аттестации обучающихся в школе.

Опыт разработки диагностического инструментария оценки предметных результатов

С 2004 года Новосибирским институтом мониторинга и развития образования (далее Институт) ведется работа по внедрению на региональном уровне оценки качества предметных достижений обучающихся с помощью тестовых технологий. Первым шагом была реализация проекта «Мониторинг качества предметных достижений», основная задача которого – получение и анализ объективных результатов с помощью стандартизированного инструментария.

Проект характеризуется серьезной теоретической проработкой методологических основ оценки, технологичностью всех практических этапов, постоянным контролем за обеспечением качества полученных результатов, а главное, сотрудничеством с ведущими специалистами региона в создании диагностических работ в тестовой форме.

В результате сформирована технология оценки качества предметных достижений обучающихся (далее оценка) и разработан единый подход к формированию инструментария и интерпретации результатов. В основу документов, регламентирующих разработку инструментария, проведения оценки положены материалы, которые были разработаны при прохождении сертификации по направлениям «Организация и проведение мониторинга учебных достижений учащихся общеобразовательных учреждений» и «Организация и проведение экспертиз и экспериментальной апробации тестов для оценки учебных достижений» в государственном органе сертификации.

Для проведения процедур оценки в Институте разработаны региональные банки тестовых заданий (далее БТЗ) по всем общеобразовательным предметам для трех ступеней образования (41 банк). Каждый банк содержит от 300 до 800 тестовых заданий.

Для создания БТЗ подготовлена команда разработчиков и экспертов, основной состав которой не изменяется 5 лет. В её состав входят преподаватели Новосибирского государственного педагогического университета, сотрудники Новосибирского института повышения квалификации и переподготовки работников образования, учителя школ, которые являются членами предметных комиссий государственной экзаменационной комиссии ЕГЭ. Весомый вклад в создание региональных БТЗ внесли научные ру-

ководители проекта, авторы методологических основ создания инструментария оценки: докт. пед. наук, профессор И.Л. Беленок и канд. пед. наук, доцент А.Н. Величко.

В качестве инструментария для проведения оценки качества предметных достижений обучающихся используется пакет диагностических материалов. Разработка пакета диагностических материалов состоит из нескольких этапов:

- 1) определение целей оценки;
- 2) анализ содержания общеобразовательного предмета и отбор материала;
- 3) разработка спецификации диагностической работы;
- 4) составление или отбор готовых тестовых заданий из регионального банка тестовых заданий в соответствии со спецификацией;
- 5) формирование диагностической работы;
- 6) экспертиза спецификации и диагностической работы;
- 7) апробация диагностической работы;
- 8) статистическая обработка результатов апробации;
- 9) коррекция тестовых заданий, исключение неудовлетворительных и отбор удовлетворительных в конечный вариант диагностической работы.

Выполнение всех этих этапов зависит от цели использования инструментария. При многократном использовании инструментария на большом контингенте обучающихся с целью мониторинга качества обучения выполнение перечисленных этапов разработки является обязательным. Обеспечение качества инструментария оценки является основополагающей задачей при его создании.

Пакет диагностических материалов для любого общеобразовательного предмета включает в себя:

- 1) кодификатор элементов содержания общеобразовательного предмета;
- 2) спецификация диагностической работы;
- 3) обобщенный план диагностической работы;
- 4) варианты диагностической работы;
- 5) ключи диагностической работы;
- 6) инструктивные материалы;
- 7) бланк ответа диагностической работы;
- 8) инструкция для эксперта.

Рассмотрим подробнее содержимое пакета диагностических материалов.

Кодификатор элементов содержания общеобразовательного предмета

Это документ, содержащий перечень элементов содержания по общеобразовательному предмету, составленный на основе стандарта. При составлении кодификатора всё содержание предмета выражается в виде перечня логически завершённых содержательных модулей предмета: разделы, подразделы, темы, подтемы, учебные элементы. В ходе составления кодификатора выделяются самые простые элементы содержания, позволяющие при анализе результатов более «точно» выделить проблемы предметной подготовки обучающихся.

Спецификация диагностической работы

Документ, в котором содержится информация о целях оценки, о содержании учебного предмета и видах общеучебных умений, о формах тестовых заданий, а также указаны основные требования к правилам проведения оценки, обработки результатов и их интерпретации. Спецификация обычно содержит список нормативных документов, определяющих отбор содержания тестовых заданий в соответствии с целью оценки, список необходимой для подготовки к оцениванию литературы.

Спецификация любой диагностической работы содержит структурные элементы:

1. Назначение диагностической работы.

2. Документы, определяющие содержание диагностической работы.

3. Принципы составления диагностической работы:

- *принцип соответствия.* Диагностическая работа в целом и отдельные ее задания должны соответствовать нормативным документам, основным из которых является стандарт. Компоновка вариантов диагностических работ определяется также реализуемой в общеобразовательном учреждении образовательной программой, используемым учебником и установленным временем проведения диагностической работы;
- *принцип дифференциации.* В диагностической работе выделяется уровень минимальных требований и повышенный уровень освоения учебного материала;

- *принцип полноты.* Предполагает проверку сформированности всех основных видов деятельности, предусмотренных нормативными документами. Однако отдельный вариант диагностической работы не претендует на полноту проверки по всем элементам содержания школьного курса, пройденного к моменту проведения оценки в силу ограниченности времени выполнения задания учениками. Подбор заданий для варианта диагностической работы определяется случайным выбором заданий из банка тестовых заданий в соответствии с пройденными к моменту проверки элементами содержания;
- *принцип самодостаточности.* Текст вариантов самодостаточен и не требует дополнительных материалов, за исключением отдельных, специально оговоренных случаев;
- *принцип равнозначности вариантов.* Все варианты диагностической работы равнозначны по сложности, подбор элементов для проверки осуществляется случайной выборкой из регионального банка тестовых заданий соответственно обобщенному плану работы и определяется одинаково для разных вариантов одной работы;
- *принцип отсроченности проверки.* В диагностических работах проверяются остаточные знания по предмету. В работу включаются задания на элементы знания, изученные учениками не менее чем за месяц до проведения диагностической работы;
- *принцип дополнителности.* Варианты диагностической работы включают разные виды заданий, например, с выбором ответа, задания на установление соответствия, со свободным ответом (решение задачи), квазиэкспериментальные (по типовым лабораторным работам).

4. Структура диагностической работы.

В диагностических работах, начиная с 2004 года, сохранена в целом оправдавшая себя структура. Диагностическая работа состоит из двух частей, в которых задания базового и повышенного уровня сложности распределены по частям соответственно 70 и 30%. Возможность обучающимся показать достигнутые ими результаты обучения обеспечивается разным уровнем сложности, типологией заданий в работе. Для обучающихся, изучавших учебные предметы по образовательной программе профильного уровня, дополнительно разрабатываются диагностические рабо-

ты, соответствующие требованиям конечному результату освоения этих программ.

5. Распределение заданий диагностической работы по содержанию, видам деятельности и общеучебным умениям.

С 2009 года в диагностических работах усилена составляющая, направленная на оценку успешности выполнения заданий по проверке общеучебных умений, перечень которых составлен на основе федерального компонента государственного стандарта общего образования и обобщен для всех общеобразовательных предметов:

- 1) умение выявлять причинно-следственные связи;
- 2) умение сравнивать и сопоставлять;
- 3) умение классифицировать, ранжировать объекты по одному или нескольким основаниям;
- 4) умение определять существенные характеристики изучаемых объектов;
- 5) умение извлекать необходимую информацию из источников, созданных в различных знаковых системах (текст, таблица, график, диаграмма, схема);
- 6) перевод информации из одной знаковой системы в другую;
- 7) умение различать структурные элементы системы научного знания (факт, мнение, доказательство, гипотеза, аксиома).

В спецификации всех диагностических работ добавлен список общеучебных умений и задания в диагностической работе распределяются согласно его перечня. Это позволяет провести анализ сформированности общеучебных умений вне зависимости от предметного содержания.

6. Время выполнения работы.

7. Система оценивания результатов выполнения отдельных заданий и работы в целом.

8. Дополнительные материалы и оборудование.

9. Условия проведения и проверки диагностической работы.

Обобщенный план диагностической работы

Это документ, в котором каждое тестовое задание соотносится с определенным элементом содержания учебной дисциплины, конкретным видом знаний или умений, подлежащих контролю с помощью этого задания, формой и трудностью ТЗ.

Варианты диагностических работ

В соответствии с подробным описанием диагностической работы, которое представлено в спецификации, составляются ТЗ и из них формируются варианты диагностических работ, согласно представленному обобщенному плану. Составление тестовых заданий – один из важнейших этапов в процессе создания диагностической работы. Один из ведущих принципов составления заданий – принцип конгруэнтности, т.е. соответствия содержания заданий проверяемой области содержания (каждое задание проверяет конкретный элемент содержания или умение). Кроме самих тестовых заданий, варианты работ содержат краткую инструкцию для учащихся.

Ключи диагностической работы

Одним из обязательных компонентов стандартизированного инструментария является таблица верных ответов всех вариантов диагностической работы.

Инструктивные материалы

В этих материалах подробно описывается оценочная процедура, действия и права каждого участника (учителя, ученика, наблюдателя, технолога и т.д.).

Бланк ответа ученика

Бланк ответа представляет собой унифицированную форму для всех общеобразовательных предметов. Заполняется учеником в процессе выполнения диагностической работы, позволяет стандартизировать форму заполнения и упростить проверку работы, а также может служить основой разрешения спорных вопросов.

Инструкция для эксперта

Это документ, который позволяет стандартизировать процесс оценивания решений заданий с развернутым ответом. Экспертом должен быть специалист по общеобразовательному предмету. Если по учебной дисциплине в варианте диагностической работы нет заданий с развернутым ответом, то инструкция по оценке диагностической работы отсутствует.

Экспертиза диагностических материалов

Надежность создания качественного инструментария обеспечивается проведением процедур экспертизы и апробации

диагностических материалов. В Институте для проведения экспертизы разработан и утвержден соответствующий регламент. Экспертиза диагностических материалов проводится в два этапа (экспертиза спецификации и всех вариантов диагностической работы) и по двум направлениям (содержательная и тестологическая). В качестве экспертов привлекаются специалисты, имеющие квалификацию в области педагогического тестирования.

Для содержательной экспертизы привлекаются учителя высшей квалификационной категории, методисты-предметники, работающие с теми категориями обучающихся, для которых предназначена диагностическая работа независимые специалисты, компетентные в данной общеобразовательной области имеющие опыт в разработке диагностических материалов.

В ходе содержательной экспертизы проводится анализ заданий на предмет соответствия кодификаторам контролируемых элементов содержания, спецификации, образовательным стандартам. Эксперт оценивает уровень сложности (базовый или повышенный) задания, т.е. содержание задания, соотносится с уровнем подготовленности. Эксперт также определяет степень значимости задания, что необходимо для выявления необходимости включения какого-либо задания в диагностическую работу. Включаются только те задания, которые направлены на проверку важных, ключевых элементов содержания. Тестовые задания оцениваются и с точки зрения корректности формулировок основной части и ответов. Отмечаются неудачные задания, которые не соответствуют предъявляемым требованиям, например, задания, которые содержат двусмысленные формулировки, предполагают неоднозначный или частично правильный ответ и др.

Свои оценки эксперт вносит в специальную таблицу, в которой фиксируются различные характеристики тестового задания.

В ходе содержательной экспертизы вариантов диагностической работы обращается внимание на следующие качества: насколько полно диагностическая работа (варианты) охватывает требования к уровню освоения проверяемого предмета, оценивается правильность пропорций содержания теста, т.е. соответствует ли предложенное количество заданий важности различных аспектов области содержания. Может возникнуть ситуация, когда в диагностической работе появляется много заданий, нацеленных на проверку незначимых элементов знания или умений.

Например, легче составлять задания на проверку знаний фактического материала. Также варианты диагностической работы проверяются на соответствие спецификации. При этом определяется доля заданий, не предусмотренных спецификацией по содержательным или деятельностным аспектам.

В конце всей работы эксперт представляет заключение о качестве спецификации, диагностической работы (тестовых заданий), в котором даются рекомендации по корректировке и улучшению содержания диагностических материалов.

Тестологическую экспертизу проводят сотрудники Института, имеющие квалификацию в области тестологии.

В ходе тестологической экспертизы проводится анализ заданий на предмет соответствия их тестологическим требованиям теории педагогических измерений. Анализируется процент выполнения (планируемый авторами и полученный в результате апробации), конструкция задания, точность и конкретность формулировок, точность и корректность приводимого решения и критериев оценивания (для заданий с развернутым ответом).

Апробация диагностической работы

Следующий этап в создании диагностической работы – это проведение её апробации, которая преследует несколько целей:

- 1) выявление заданий, в которых есть недостатки (несоответствие трудности заданий уровню подготовленности испытуемых; непонятные или двусмысленные формулировки заданий, выявление неработающих дистракторов в заданиях закрытой формы и др.);
- 2) определение статистических характеристик тестовых заданий и диагностической работы в целом.

Апробация проводится на репрезентативной выборке испытуемых с четким соблюдением правил проведения тестирования. Достаточный объём выборки составляет от 120 до 600 человек.

Процедура апробации помогает рассчитать время, которое займет выполнение диагностической работы, и выявить неверно составленные инструкции по применению диагностической работы, исправлению любых опечаток. По всем предметам апробация диагностических работ проводится как в бланковой, так и в компьютерной форме в режиме on-line.

Статистическая обработка полученных данных в ходе апробации (результатов испытуемых) позволяет определить количе-

ственные характеристики тестовых заданий и всей диагностической работы, что позволяет использовать диагностическую работу как научно обоснованный, объективный инструмент педагогических измерений. Статистическая обработка результатов апробации и оценки проводится с помощью программного обеспечения.

На основании результатов экспертизы и апробации корректируется содержание и оформление отдельных диагностических работ для дальнейшего их использования.

Анализ результатов диагностических работ

Получение достоверных и объективных результатов оценки зависит не только от качества диагностического инструментария, но и от процедуры её проведения. Стандартизация процедуры оценки (совокупность последовательных действий, организационно-методическое и материально-техническое оснащение) обеспечивает качество условий её проведения. Одним из результатов работы Института явилась сертификация по направлению «Организация и проведение мониторинга учебных достижений учащихся общеобразовательных учреждений». Получение сертификата соответствия стандарту – это уже гарантия доверия к процедуре проведения и её результатам.

По результатам выполнения диагностических работ формируются аналитический отчет с трех позиций:

- специалиста-аналитика, имеющего всю совокупность результатов, которая позволяет выявить общие тенденции, результативность обучения по предметам в зависимости от различных параметров;
- специалиста-предметника, анализирующего содержательную сторону результатов выполнения диагностических работ; исследующего возможные причины как высокого, так и низкого уровня предметных результатов, формирующего методические рекомендации по предмету для учителя;
- управленческого решения – соответствие результатов оценки аккредитационным критериям для образовательных учреждений разных типов и видов.

В сборнике представлен комплект диагностических материалов для оценки качества предметных достижений обучающихся на ступени начального общего образования, разработанного в Институте.

Пакет диагностических материалов по русскому языку за курс начального общего образования

(разработчики: Е.П. Петрухина, старший преподаватель,
Е.В. Ушакова, канд. пед. наук, доцент)

Кодификатор элементов содержания русского языка для составления диагностических работ для учащихся четвертых классов за курс начальной школы в общеобразовательных учреждениях г. Новосибирска и области

В основе кодификатора – обязательный минимум содержания среднего (полного) и основного общего образования (приложения к Приказам Минобразования РФ № 1236 от 19.05.1998 г. и № 56 от 30.06.1999 г.) с учетом Федерального компонента государственного стандарта общего образования (Приказ Минобразования России № 1089 от 05.03.2004 г.).

Во втором столбце указывается код элемента содержания, для которого создаются проверочные задания. Жирным шрифтом указаны крупные блоки содержания, которые ниже разбиты на более мелкие элементы.

Код раз-дела	Код контролируемого элемента	Элементы содержания, проверяемые заданиями работы
1		Звуки и буквы
1.1		<i>Фонетика</i>
	1.1.1	Гласные и согласные звуки и буквы
	1.1.2	Слог. Ударение
1.2		<i>Графика</i>
	1.2.1	Русский алфавит
	1.2.2	Правила графики
2		Слово
2.1		<i>Лексика</i>
	2.1.1	Словарное богатство русского языка
	2.1.2	Использование словарей русского языка
2.2		<i>Морфемный состав слова</i>
	2.2.1	Значимые части слова
	2.2.2	Однокоренные слова. Формы одного и того же слова
2.3		<i>Морфология</i>
	2.3.1	Имя существительное. Имя прилагательное

	2.3.2	Личные местоимения. Глагол
	2.3.3	Служебные части речи
3		Словосочетание и предложение
3.1		<i>Синтаксис</i>
	3.1.1	Словосочетание
	3.1.2	Предложение
3.2		<i>Пунктуация</i>
	3.2.1	Знаки препинаний в конце предложения
	3.2.2	Знаки препинания при однородных членах предложения
4		Правописание и произношение
4.1		<i>Орфография</i>
	4.1.1	Слитное и раздельное написание
	4.1.2	Правила переноса слов
	4.1.3	Заглавная буква
	4.1.4	Проверяемые орфограммы корня
	4.1.5	Правописание окончаний
	4.1.6	Традиционные написания
4.2		<i>Орфоэпия</i>
	4.2.1	Восприятие на слух и правильное произношение звуков и групп звуков в словах
	4.2.2	Восприятие на слух и правильная постановка ударения

**Спецификация
диагностической работы по русскому языку
для учащихся 4 класса за курс начальной школы
в общеобразовательных учреждениях
г. Новосибирска и области**

1. Назначение аттестационной работы – оценить подготовку по русскому языку учащихся начальной школы с целью аттестации общеобразовательного учреждения и выявления динамики результативности обучения русскому языку в масштабах Новосибирской области.

2. Документы, определяющие содержание диагностической работы. Содержание аттестационной работы соответствует нормативным документам:

- Обязательный минимум содержания начального общего образования: Приказ Министерства общего и профессионального образования РФ от 19 мая 1998 г. № 1235 // Оценка качества знаний обучающихся, оканчивающих начальную школу. М.: Дрофа, 2001.
- Требования к уровню подготовки обучающихся, оканчивающих начальную школу. Проект // Оценка качества знаний обучающихся, оканчивающих начальную школу. М.: Дрофа, 2001.
- Федеральный компонент государственного стандарта общего образования (Приказ Минобрнауки России от 5 марта 2004 г. № 1089).

При разработке контрольно-измерительных материалов учитываются утвержденные Министерством образования РФ программы к действующим параллельным стабильным комплектам учебников по русскому языку для начальной школы, входящих в Федеральный перечень. В условиях дифференциации и индивидуализации образования, многообразия общеобразовательных учреждений (лицеи, гимназии, школы и классы с углубленным изучением предметов) федеральный компонент государственного стандарта общего образования выполняет важную не только образовательную, но и социальную роль – обеспечивает единство и целостность образовательного пространства. Учет выбранного педагогом учебника позволяет проанализировать результаты выполнения тестовых заданий с точки зрения оценки достижения требований к уровню подготовки учащихся.

3. Принципы составления диагностической работы:

- **Принцип соответствия.** Мониторинговая работа в целом и отдельные её задания соответствуют документам, перечисленным в пункте 2, а также времени проведения аттестации, особенностям реализации программы в конкретном учебном заведении.
- **Принцип дифференциации.** В диагностической работе представлен базовый уровень сложности освоения учебного материала по русскому языку и разные формы тестовых заданий (с выбором одного правильного ответа, на установление соответствия и правильной последовательности).
- **Принцип полноты** предполагает проверку сформированности основных видов деятельности, предусмотренных в нормативных документах пункта 2. Однако отдельный вариант аттестационной работы не претендует на полноту проверки по всем элементам содержания школьного курса «русский язык в начальных классах» из-за ограниченности времени, отведенного для выполнения задания учениками. Подбор заданий для варианта диагностической работы определяется случайным выбором заданий из банка тестовых заданий.
- **Принцип значимости** проверяемого элемента знания. Аттестационная работа предполагает проверку наиболее важных, ключевых элементов знаний, умений и навыков, отражающих содержание предмета «русский язык». Следовательно, в банке диагностических материалов представлены задания, значимые для освоения данного предмета.
- **Принцип достоверности.** В мониторинговую работу включается только то содержание, которое общепризнано наукой и поддается аргументации.
- **Принцип равнозначности** вариантов аттестационной работы. Все варианты диагностической работы одинаковы и равнозначны по сложности, подбор элементов для проверки определяется случайной выборкой из базы заданий соответственно обобщённому плану работы.
- **Принцип отсроченности проверки.** В аттестационных работах проверяются остаточные знания по предмету.

4. Структура диагностической работы. Диагностическая работа содержит 23 задания тестового характера, из них 17 базового, 6 повышенного уровня сложности.

5. Распределение заданий аттестационной работы по содержанию и видам деятельности. В диагностической работе проверяются знания, умения и навыки по следующим разделам курса:

1. Фонетика и графика.
2. Лексика.
3. Морфемный состав слова.
4. Морфология.
5. Синтаксис.
6. Орфография.
7. Пунктуация.
8. Орфоэпия.

Так как в «Федеральной концепции модернизации российского образования на период до 2010 года» для оценки качества образования рекомендуется использовать компетентностный подход, то предлагаемая обобщенная классификация умений построена на основе обобщенных действий учащихся, что позволяет соотнести, совместить в формулировках умений компетентности разных уровней: ключевые, общепредметные и специальные. Тестовая форма заданий минимально позволяет проверить коммуникативную компетенцию, однако информационная и учебно-познавательная ключевые компетенции выявляются именно при таком подходе (умение самостоятельно анализировать, отбирать необходимую информацию, элементы самостоятельной логической, методологической, общеучебной деятельности, соотнесенные с реальными познаваемыми объектами). Обобщенный подход к группам лингвистических (языковых) и речевых умений позволяет выявить сформированность когнитивных качеств личности: умение ставить вопросы, устанавливать причины, взаимосвязь, взаимообусловленность явлений, фактов. Кроме того, предлагаемые авторами формулировки умений и характер заданий сопоставимы с уровнями развития учащихся по М.М. Поташнику (способность к копирующим действиям по образцу, репродуктивной, продуктивной, творческой деятельности), типами учебной деятельности по Л.С. Выготскому (репродуктивная, реконструктивная, вариативная), типам ори-

ентировки по П.Я. Гальперину (признаки, свойственные отдельным объектам, группам сходных объектов, классам объектов).

Обобщенные умения могут быть конкретизированы применительно к каждому изучаемому разделу, теме, как это сделано в Программах по русскому языку для начальной школы. Авторы считают значимым осознание учениками универсальных способов действий, поэтому не сочли необходимым повторять положения Программы, известные каждому учителю.

При разработке содержания экзаменационной работы учитывается необходимость проверки сформированности таких *языковых, правописных и речеведческих* умений, как:

1. *Опознавать* (по изученным признакам) языковые и речевые единицы:

- фонетические;
- лексические;
- морфемные;
- морфологические;
- синтаксические;
- речеведческие.

2. *Определять*:

- орфограммы в слове;
- способ проверки орфограммы;
- знаки препинания в предложении.

3. *Правильно писать слова в соответствии с изученными правилами*:

- орфографии;
- графики.

4. *Правильно читать в соответствии с изученными правилами*:

- фонетики;
- орфоэпии.

5. *Группировать* языковые явления по определенным признакам.

6. *Давать анализ и характеристику* изученных языковых единиц (по существенным для них признакам).

7. *Последовательно располагать* части текста.

8. *Пользоваться словарями* для начальных классов.

Диагностическая работа контролирует три уровня усвоения знаний:

- 1 уровень – воспроизведение;

- 2 уровень – применение знаний в стандартной ситуации;
- 3 уровень – применение знаний в нестандартной ситуации.

6. Время выполнения работы. На выполнение аттестационной работы отводится 45 минут.

7. План диагностической работы. Учащиеся каждого класса выполняют один из двух вариантов тестовых заданий диагностической работы.

8. Система оценивания результатов выполнения отдельных заданий и работы в целом.

Тестовые задания считаются выполненными, если выбранные ответы совпадают с указанными авторами ключами. Правильно выполненное задание оценивается одним баллом.

Положительное оценивание аттестационной работы по образовательному учреждению предполагает, что из проверяемой совокупности учеников не менее 50% учащихся успешно набрали не менее 45% баллов от максимального балла за диагностическую работу.

**Обобщенный план диагностической работы по русскому языку
для учащихся начальной школы в общеобразовательных учреждениях
г. Новосибирска и области**

Порядковый номер задания	Обозначение задания в работе	Проверяемые элементы содержания (разделы курса)	Коды проверяемых элементов содержания	Уровень сложности задания ¹	Тип задания ²	Процент выполнения задания (в %)	Макс. балл за выполнение задания	Примерное время выполнения задания (мин.)	Умения ³	Уровень усвоения знаний
1	A1	Фонетика	1.1.	Б	ВО	60-90	1	1-2	2	1,4,6
2	A2	Фонетика	1.1.	Б	ВО	60-90	1	1-2	2	1,6
3	A3	Графика	1.2.	Б	ВО	60-90	1	1-2	2	1,5,6
4	A4	Графика	1.2.	Б	ВО	60-90	1	1-2	2	1,4
5	A5	Морфемный состав слова	2.2.	Б	ВО	60-90	1	1-2	2	1,6
6	A6	Морфемный состав слова	2.2.	Б	ВО	60-90	1	1-2	2	1,5,6
7	A7	Морфология	2.3.	Б	ВО	60-90	1	1-2	2	1,6
8	A8	Пунктуация	3.2.	Б	ВО	60-90	1	1-2	2	1,2,6
9	A9	Орфография	4.1.	Б	ВО	60-90	1	1-2	2	1,2,3,6
10	A10	Орфография	4.1.	Б	ВО	60-90	1	1-2	2	2,3,6
11	A11	Орфография	4.1.	Б	ВО	60-90	1	1-2	1	1,2
12	A12	Орфография	4.1.	Б	ВО	60-90	1	1-2	2	1,2,3
13	A13	Орфография	4.1.	Б	ВО	60-90	1	1-2	1	6
14	A14	Орфография	4.1.	Б	ВО	60-90	1	1-2	2	2,3
15	A15	Орфоэпия	4.2.	Б	ВО	60-90	1	1-2	2	4

16	A16	Синтаксис	3.1.	Б	ВО	60-90	1	1-2	2	1, 6
17	A17	Пунктуация	3.2.	П	ВО	35-80	1	1-2	3	1, 2, 6
18	A18	Орфоэпия	4.2.	П	ВО	35-80	1	1-2	2	1, 4
19	B1	Морфология	2.3.	Б	Посл	60-90	1	1-2	1	1
20	B2	Лексика	2.1.	П	Соотв	35-80	1	1-2	3	8
21	B3	Морфология	2.3.	П	Соотв	35-80	1	1-2	3	1, 5, 6
22	B4	Синтаксис	3.1.	П	Соотв	35-80	1	1-2	3	1
23	B5	Лексика	2.1.	П	РО	35-80	1	1-2	3	1, 3

¹ Уровни сложности задания: Б – базовый, П – повышенный.

² Тип задания: ВО – задание с выбором ответа, РО – задание с открытым ответом.

³ Номер проверяемого умения и уровня усвоения знаний соответствует номерам в списке.

**Общие учебные умения, навыки
и способы деятельности:**

1. Умение выявлять причинно-следственные связи.
2. Умение сравнивать и сопоставлять.
3. Умение классифицировать, ранжировать объекты по одному или нескольким основаниям.
4. Умение определять существенные характеристики изучаемых объектов.
5. Умение извлекать необходимую информацию из источников, созданных в различных знаковых системах (текст, таблица, график, диаграмма, схема).
6. Перевод информации из одной знаковой системы в другую.
7. Умение различать структурные элементы системы научного знания (факт, мнение, доказательство, гипотеза, аксиома).

**Требования к уровню подготовки выпускников
(предметные умения):**

1. Описывать и объяснять физические явления.
2. Использовать физические приборы и инструменты для измерения физических величин.
3. Представлять результаты измерений с помощью таблиц, графиков и выявлять на этой основе эмпирические зависимости.
4. Выражать результаты измерений и расчетов в единицах Международной системы единиц.
5. Приводить примеры практического использования физических знаний.
6. Решать задачи на применение изученных физических законов.
7. Осуществлять самостоятельный поиск информации.
8. Использовать приобретенные знания и умения в практической деятельности и повседневной жизни.

**Диагностическая работа по русскому языку
за курс начального общего образования**

Город (район) _____ школа _____ класс _____
Ф.И. _____ дата _____ код _____

Вариант 1

Инструкция для учащихся: Работа состоит из 23 заданий.
На её выполнение отводится не более 45 минут.

Задания рекомендуется выполнять по порядку, не пропуская ни одного, даже самого легкого. Если задание не удастся выполнить сразу, переходите к следующему. Если остается время, вернитесь к пропущенным заданиям.

Часть 1

Указание: обведи цифру рядом с выбранным тобой ответом.

A1. Слово со звуком [Э]:

- | | |
|----------|-----------|
| 1) весна | 3) снежок |
| 2) ёлка | 4) песня |

A2. Слово из двух слогов:

- | | |
|----------|---------|
| 1) Курск | 3) маяк |
| 2) левая | 4) вьюн |

A3. Правильное высказывание об алфавите:

- 1) буква «ХЭ» идёт после «ЭФ»
- 2) за буквой «И» следует «КА»
- 3) буква «Э» стоит между буквами «Ъ» и «Ю»
- 4) буква «ША» стоит перед «ЩА»

A4. Слово со звуком [Й]:

- | | |
|------------|--------------|
| 1) полянка | 3) шёлк |
| 2) моряки | 4) обезьянка |

A5. Слово с приставкой НА-

- | | |
|------------|---------------|
| 1) надежда | 3) настезь |
| 2) надо | 4) наводнение |

A6. Группа однокоренных слов:

- 1) рассердился, рассвирепел, разозлился
- 2) петь, поём, пела
- 3) вьюга, южный, юго-восток
- 4) объявление, явиться, заявка

A7. Предложение с союзом:

- 1) Я объяснил ему задачу.
- 2) Тишина и простор!

- 3) Весь день сидят они с удочками.
- 4) По льду скользят на коньках ребята.

A8. Запятые ставятся в предложении:

- 1) По седой зелени мокрого луга пишет узоры мой быстрый пёс.
- 2) Белые акации стояли в цвету и наполняли воздух чудесным ароматом.
- 3) Дождевые капли шлёпали по листьям падали на землю моментально исчезали.
- 4) На безрыбье и рак рыба.

A9. Слитно пишутся слова в строке:

- 1) (о)нём, (со)звали, (не)сказать
- 2) (во)йти, (по)искать, (у)тратить
- 3) (у)печки, (и)стория, (под)ровнять
- 4) (и)напрасно, (ис)калечить, (за)втракать

A10. Ряд, в котором оба слова можно перенести с одной строки на другую:

- 1) мгла, редька
- 2) яшма, портрет
- 3) вскользь, окно
- 4) плакат, здесь

A11. Необходимо писать с заглавной буквы:

- 1) все слова в предложении
- 2) все существительные
- 3) названия городов
- 4) названия растений

A12. Одна и та же буква пропущена в строке слов:

- 1) см..гчившись, р..дами, р..чушка
- 2) взм..лился, ст..ять, стор..нам
- 3) радос..ный, чудес..ные, прелес..но
- 4) сл..зами, закр..чал, пром..нял

A13. Верное высказывание:

- 1) у существительных 1 склонения в дательном падеже окончание -И
- 2) у существительных 3 склонения в родительном падеже окончание -Е
- 3) у существительных 2 склонения в предложном падеже окончание -Е
- 4) у существительных 1 склонения в творительном падеже окончание -И

A14. Буква «И» пишется в словах:

- 1) карандаш., с..крет, т..традь
- 2) к..рпичный, фак..л, фамил..я
- 3) экскурс..я, ц..плёнок, инж..нер
- 4) д..ректор, товар..щ, ж..рный

A15. Выделенная буква обозначает мягкий согласный звук в слове:

- 1) Рейс
- 2) сТенд
- 3) кашНе
- 4) шимпанЗе

A16. Правильно подчёркнуты главные члены предложения:

- 1) Весёлые кузнечики бойко прыгали в траве.
- 2) У меня сегодня прекрасное настроение.
- 3) Засмеялись звонкие ручейки весной.
- 4) Скоро осень проснётся и заплачет спросонья.

Часть 2

A17. Верное утверждение:

- 1) побудительное предложение всегда невосклицательное
- 2) побудительное предложение может быть восклицательным
- 3) вопросительное предложение всегда невосклицательное
- 4) в конце повествовательного предложения всегда ставится восклицательный знак

A18. Слова с ударным вторым слогом:

- 1) звонишь, цепочка
- 2) портфель, каталог
- 3) доску, документы
- 4) досуг, инструмент

Указание: При выполнении задания **B1** установи последовательность, вписав цифры от 1 до 6.

B1. Правильный порядок падежей:

	Винительный
	Именительный
	Творительный
	Дательный
	Предложный
	Родительный

Указание: При выполнении заданий В2–В4 установи соответствие между содержанием первого и второго столбцов и напиши в таблицу о тветов букву из второго столбца под соответствующей цифрой

В2. Названию словаря соответствует словарная статья

- | | |
|--------------------|--|
| 1) Орфографический | А) ВНЯТНЫЙ – ясный, отчётливый, понятный |
| 2) Толковый | Б) лёгкий [x'], легка' [x] |
| 3) Синонимов | В) качели, р. качелей
качественный
кашалот |
| | Г) Вспыхивать – гаснуть;
вспыхивать – угасать |
| | Д) ЭКСПРЕСС, -а, м. Ускоренный поезд или пароход, останавливающийся только на крупных станциях.
Железнодорожный экспресс. |

Таблица ответов

1.	2.	3.

В3. Формы одного глагола:

- | | |
|-------------|------------------|
| 1) ходить | А) присядем |
| 2) присесть | Б) ходят |
| 3) сидеть | В) пойдут |
| | Г) присаживаюся |
| | Д) будешь сидеть |
| | Е) сядешь |

Таблица ответов

1.	2.	3.

В4. Словосочетания:

- | | |
|----------------|-------------|
| 1) надеть | А) ложить |
| 2) соскучиться | Б) по ей |
| 3) на стол | В) положить |
| | Г) куклу |
| | Д) по ней |
| | Е) на куклу |

Таблица ответов

1.	2.	3.

Указание: При выполнении задания В5 вместо точек впиши слово.

В5. Подраздел текста внутри главы, раздела, обозначаемый знаком §, – ...

Ответы

№ задания	1 вариант
А1	4 песня
А2	3 маяк
А3	4 ша перед ща
А4	4 обезьянка
А5	4 наводнение
А6	4 объявление...
А7	2 Тишина...
А8	3 Дождевые...
А9	2 войти...
А10	2 яшма
А11	3 Назв. городов
А12	2 взмолился
А13	3 (2 скл., П. п., -е)
А14	4 директор...
А15	1 рейс
А16	3 Засмеялись...
А17	2 буд. м. б. воскл
А18	1 звонишь...
В1	4, – 1, – 5, – 3, – 6, – 2
В2	1) В 2) Д 3) А
В3	1) Б 2) А 3) Д
В4	1) Е 2) Д 3) В
В5	параграф

**Пакет диагностических материалов по математике
за курс начального общего образования**

(разработчик: В.И. Сутягина, канд. пед. наук)

**Кодификатор
элементов содержания диагностической работы
по математике за курс начального общего образования
для проведения оценки качества предметных
достижений в общеобразовательных учреждениях
Новосибирской области**

В основе кодификатора – обязательный минимум содержания среднего (полного) и основного общего образования (приложения к Приказам Минобразования РФ № 1236 от 19.05.1998 г. и № 56 от 30.06.1999 г.) с учетом Федерального компонента государственного стандарта общего образования (Приказ Минобразования России № 1089 от 05.03.2004 г.).

Во втором столбце указывается код элемента содержания, для которого создаются проверочные задания. Жирным шрифтом указаны крупные блоки содержания, которые ниже разбиты на более мелкие элементы.

Код раз-дела	Код контролируемого элемента	Элементы содержания, проверяемые заданиями работы
1		Арифметика
<i>1.1</i>		<i>Числа и их виды</i>
	1.1.1	Смысл натуральных чисел
	1.1.2	Смысл нуля
	1.1.3	Натуральный ряд чисел
<i>1.2</i>		<i>Отношения между числами</i>
	1.2.1	Отношения «больше», «меньше», «равно» (смысл, свойства)
	1.2.2	Отношения «следующее», «предшествовать», «между» (смысл, свойства)
	1.2.3	Отношения «больше (меньше) на...», «больше (меньше) в...» (смысл, свойства)
<i>1.3</i>		<i>Арифметические действия</i>
	1.3.1	Сложение (смысл, свойства)
	1.3.2	Вычитание (смысл, свойства)
	1.3.3	Умножение (смысл, свойства)
	1.3.4	Деление (смысл, свойства)

1.4		<i>Вычисления</i>
	1.4.1	Табличные вычисления
	1.4.2	Внетабличные устные вычисления
	1.4.3	Внетабличные письменные вычисления
1.5		<i>Нумерация</i>
	1.5.1	Чтение и запись чисел в десятичной системе счисления
	1.5.2	Сравнение чисел на основе их записи
2		Элементы алгебры
2.1		<i>Числовые выражения</i>
	2.1.1	Смысл, название числовых выражений
	2.1.2	Название компонентов записи числовых выражений
2.2		<i>Тождественные преобразования числовых выражений</i>
	2.2.1	Перестановка слагаемых (множителей) в числовых выражениях
	2.2.2	Группировка слагаемых (множителей) в числовых выражениях
	2.2.3	Деление суммы на число
	2.2.4	Умножение суммы на число и числа на сумму
2.3		<i>Порядок выполнения действий в числовых выражениях</i>
	2.3.1	Определение порядка выполнения действий в выражениях без скобок
	2.3.2	Определение порядка выполнения действий в выражениях со скобками
3		Величины
3.1		<i>Длина</i>
	3.1.1	Смысл понятия «длина»
	3.1.2	Измерение (вычисление) длины
	3.1.3	Единицы измерения длины
3.2		<i>Площадь</i>
	3.2.1	Смысл понятия «площадь»
	3.2.2	Измерение (вычисление) площади
	3.2.3	Единицы измерения площади
3.3		<i>Вместимость</i>
	3.3.1	Смысл понятия «вместимость»
	3.3.2	Измерение (вычисление) вместимости
	3.3.3	Единицы измерения вместимости
3.4		<i>Масса</i>
	3.4.1	Смысл понятия «масса»
	3.4.2	Измерение (вычисление) массы
	3.4.3	Единицы измерения массы

3.5		<i>Время</i>
	3.5.1	Смысл понятия «время»
	3.5.2	Измерение (вычисление) времени
	3.5.3	Единицы измерения времени
3.6		<i>Зависимость между величинами, характеризующими процессы</i>
	3.6.1	Величины, характеризующие движение (зависимость между ними)
	3.6.2	Величины, характеризующие «куплю-продажу» (зависимость между ними)
	3.6.3	Величины, характеризующие работу (зависимость между ними)
4		Элементы геометрии
4.1		<i>Геометрические фигуры</i>
	4.1.1	Виды геометрических фигур, их свойства, изображение
	4.1.2	Геометрические величины
4.2		<i>Пространственные отношения</i>
	4.2.1	Отношения «выше – ниже», «слева – справа», «сверху – снизу» и т.д.
5		Текстовые задачи
5.1		<i>Понятие «задача»</i>
	5.1.1	Структура задачи
	5.1.2	Виды задач
5.2		<i>Решение текстовых задач</i>
	5.2.1	Общее умение решать задачи
	5.2.2	Умение решать задачи определенного вида

**Спецификация
диагностической работы по математике
для обучающихся 4-х классов
за курс начального общего образования**

1. Назначение диагностической работы – оценить общеобразовательную подготовку по математике выпускников первой ступени общеобразовательных учреждений с целью установления соответствия качества предметных достижений учащихся требованиям государственных образовательных стандартов в масштабах Новосибирской области.

2. Документы, определяющие содержание диагностической работы. Содержание диагностической работы соответствует нормативным документам:

- Обязательный минимум содержания основных образовательных программ по математике (Приказ Министерства образования России от 05.03.2004 г. №1089);
- Требования к уровню подготовки по математике оканчивающих начальную школу (Приказ Министерства образования России от 05.03.2004 г. №1089).
- Федеральный компонент государственного стандарта общего образования (Приказ Министерства образования России от 05.03.2004 г. №1089).

При этом учитываются структура учебного курса, определённая утверждённой программой, избранный учителем учебник, а также время проведения работы.

3. Учебники и учебные пособия, рекомендуемые для подготовки к диагностической работе:

1. Петерсон Л.Г. Математика 1, 2, 3, 4 кл. изд. Ювента.
2. Моро М.И. и др. Математика. 1, 2, 3, 4 кл. изд. Просвещение.
3. Истомина Н.Б. Математика. 1, 2, 3, 4 кл. изд. Ассоциация XXI век.
4. Демидова Т.Е., Козлова С.А., Тонких А.П. Математика. 1, 2, 3, 4 кл. изд. Баласс.
5. Аргинская И.И. и др. Математика. 1, 2, 3, 4 кл. изд. Фёдоров.
6. Александрова Э.И. Математика. 1, 2, 3, 4 кл. изд. Вита-пресс, изд. Дрофа.
7. Рудницкая В.Н. и др. Математика. 1, 2, 3, 4 кл. изд. Вентана-Граф.

8. Чекин А.Л. Математика. 1, 2, 3, 4 кл. изд. Академкнига/Учебник.
9. Гейдман Б.П. и др. Математика. 1, 2, 3, 4 кл. изд. Русское слово.
10. Давыдов В.В. и др. Математика. 1, 2, 3, 4 кл. изд. Вита-пресс.

4. Применяемый подход к разработке и интерпретации результатов тестирования. Диагностическая работа состоит из заданий, с помощью которых оценивается, в какой степени обучающиеся овладели учебным материалом по математике за курс начальной школы. Поэтому диагностическая работа является критериально ориентированной.

5. Принципы составления диагностической работы:

1. *Принцип соответствия.* Диагностическая работа в целом и отдельные её задания должны соответствовать документам, перечисленным в пункте 2, а также времени проведения аттестации, особенностям реализации программы в конкретном учебном заведении.
2. *Принцип дифференциации.* В диагностической работе выделяется уровень минимальных требований и повышенный уровень освоения материала математики. Объём заданий базового (минимальных требований) уровня составляет 70% работы.
3. *Принцип полноты* предполагает проверку сформированности основных видов деятельности, предусмотренных в нормативных документах пункта 2. Однако отдельный вариант диагностической работы не претендует на полноту проверки по всем элементам содержания курса математики за начальную школу, пройденного к моменту проведения диагностики в силу ограниченности времени выполнения задания учениками. Подбор заданий для варианта диагностической работы определяется случайным выбором заданий из базы, в соответствии с пройденными к моменту проверки элементами содержания.
4. *Текст задания самодостаточен* и не требует дополнительных материалов, кроме линейки.
5. *Принцип равнозначности* вариантов диагностической работы. Все варианты равнозначны по сложности, подбор элементов для проверки определяется случайной выборкой из базы заданий соответственно обобщённому плану работы и одинаковы для разных вариантов одной работы.

6. *Принцип отсроченности проверки.* В диагностических работах проверяются остаточные знания по предмету.
7. *Принцип дополнительности.* Варианты диагностической работы включают разные виды заданий: задания с выбором ответа, с развернутым открытым ответом.

6. Структура диагностической работы. Диагностическая работа состоит из двух частей, различающихся формой и уровнем сложности заданий:

- Часть 1 содержит задания базового уровня (уровня минимальных требований).
- Часть 2 содержит задания повышенного уровня.

Диагностическая работа содержит 20 заданий: 17 заданий тестового характера, из которых 14 базового уровня (уровня минимальных требований) и 3 задания повышенного уровня и ещё 3 задания с развёрнутым ответом.

Например:

• **Выбор ответа (ВО) – закрытая форма задания ТЗ: задания с выбором одного ответа из представленных 4-х.**

Указание: обведи букву рядом с выбранным тобой ответом.

Пример:

A1. Продолжи ряд 12856, 12854, 12852, 12850 ...

A. 12857, 12858 Б. 12848, 12846

В. 12948, 12946 Г. 12748, 12747

• **Развёрнутый ответ (РО) – открытая форма ТЗ, требующая приведения полного решения задания:**

Указание: запишите решение или объясните свой вывод.

Пример:

В3. В коробке меньше 25 конфет. Эти конфеты можно поровну разделить между 2, 4, 5 и 10 детьми. Сколько конфет в коробке?

7. Распределение заданий диагностической работы по содержанию и видам деятельности. В диагностической работе проверяются знания и умения из следующих разделов начального курса математики:

7.1. Разделы (темы) курса математики:

1. Арифметика.
2. Величины.
3. Элементы геометрии.
4. Элементы алгебры.
5. Текстовые задачи.

Распределение заданий по основным содержательным разделам (темам) курса математики составляется для конкретной работы в зависимости от времени её проведения.

7.2. Обобщенные виды знаний и умений:

1. Читать и записывать числа в пределах 1 000 000.
2. Сравнивать числа в пределах 1 000 000.
3. Представлять многозначные числа в виде суммы разрядных слагаемых.
4. Пользоваться изученной математической терминологией.
5. Выполнять устно арифметические действия над числами в пределах 100 и с большими числами в случаях, легко сводимых к действиям в пределах 100.
6. Пользоваться свойствами арифметических действий для сравнения числовых выражений.
7. Выполнять деление с остатком в пределах 100.
8. Выполнять письменные вычисления (сложение и вычитание многозначных чисел, умножение и деление многозначных чисел на однозначное и двузначное число).
9. Выполнять вычисления с нулём.
10. Вычислять значение числового выражения, содержащего 2–3 действия (со скобками и без них).
11. Проверять правильность выполненных вычислений.
12. Решать текстовые задачи арифметическим способом (не более 2 действий).
13. Измерять длину отрезка.
14. Распознавать изученные геометрические фигуры.
15. Вычислять площадь и периметр прямоугольника (квадрата).
16. Выполнять арифметические действия со значениями величин, сравнивать значения величин.
17. Выражать данные величины в различных единицах.
18. Решать задачи связанные с бытовыми жизненными ситуациями (покупка, измерение, взвешивание и т.д.).
19. Получать и перерабатывать информацию, заданную графически или другими способами
20. Ориентироваться в окружающем пространстве (установление пространственных отношений, планирование маршрута, выбор пути передвижения и др.).

Конкретизация распределения заданий по видам знаний и умений приводится в обобщенном плане работы.

8. Распределение заданий по уровням усвоения знаний.

Каждое задание диагностической работы отвечает определённому уровню усвоения знаний:

- 1 уровень – воспроизведение (знание определений, названий, правил и т.д.);
- 2 уровень – применение знаний в стандартной ситуации (решение по образцу, реализация стандартного алгоритма);
- 3 уровень – применение знаний в нестандартной ситуации (перенос знаний, классификация, сравнение и т.д.).

№ уровня	Уровень знаний	Всего заданий	% от общего количества
1.	Воспроизведение знаний и умений (1)	3	15
2.	Выполнение заданий по образцу (2)	11	55
3.	Творческое применение знаний (3)	6	30

9. Количество вариантов диагностической работы. Диагностическая работа представлена в двух вариантах.

10. Время выполнения работы. На выполнение диагностической работы отводятся 40 минут, инструктаж занимает 2–3 минуты.

11. Система оценивания результатов отдельных заданий и работы в целом.

Задания тестового характера считаются выполненными, если выбранные ответы совпадают с указанными авторами ключами, каждое выполненное задание базового уровня оценивается в один балл, каждое задание повышенного уровня оценивается в два балла.

Задание с развёрнутым ответом оценивается экспертом с учётом правильности и полноты ответа, количество баллов за решение ученика выставляется в соответствии с инструкцией по проверке заданий части В.

Результаты выполнения работы на базовом и повышенном уровнях анализируются отдельно. Подведение итогов выполнения работы проводится на основе полученных знаний коэффициента полноты (%).

Положительное оценивание диагностической работы по образовательному учреждению предполагает, что из проверяемой совокупности учеников не менее 50% учащихся успешно выполнили не менее 45% всех заданий диагностической работы.

12. Дополнительные материалы и оборудование. Используется черновик (лист в клетку) для вычислений. Никакие другие материалы не используются, за исключением специально оговоренных случаев.

13. Условия проведения и проверки диагностической работы (требования к специалистам).

Оговариваются на специальном инструктаже технологов и экспертов, проводящих диагностические работы. Проводят специалисты, получившие сертификаты ОЦМО.

При бланковом тестировании на класс выдаётся два варианта диагностической работы.

14. Рекомендации по апробации теста. Апробация тестов должна проводиться в общеобразовательных школах без углублённого изучения предмета согласно срокам проведения аккредитации ОУ и прохождения программы по предмету.

**Обобщенный план диагностической работы по математике
для учащихся 4 классов за курс начального общего образования**

Порядковый номер задания	Обозначение задания в работе	Проверяемые элементы содержания (разделы курса)	Коды проверяемых элементов содержания	Уровень сложности задания	Тип задания	Процент выполнения задания в %	Уровень усвоения знаний	Макс. балл за выполнение задания	Примерное время выполнения задания (мин.)	Умения
		Часть 1								
1	A 1	Арифметика	1.2.	Б	ВО	60–90	2	1	1–2	1–5
2	A 2	Арифметика	1.2.	Б	ВО	60–90	2	1	1–2	1–5
3	A 3	Арифметика	1.3.	Б	ВО	60–90	2	1	1–2	1–6
4	A 4	Арифметика	1.1.	Б	ВО	60–90	3	1	1–2	12, 18, 19
5	A 5	Арифметика	1.4.	Б	ВО	60–90	2	1	1–2	5, 7–9
6	A 6	Арифметика	1.4.	Б	ВО	60–90	2	1	1–2	5, 7–9
7	A 7	Арифметика	1.4.	Б	ВО	60–90	2	1	1–2	5, 7–9
8	A 8	Арифметика	1.5.	Б	ВО	60–90	3	1	1–2	1–4
9	A 9	Элементы алгебры	2.3.	Б	ВО	60–90	2	1	1–2	10
10	A10	Величины	3.2./3.1.	Б	ВО	60–90	3	1	1–2	13–15
11	A11	Элементы геометрии	4.2.	Б	ВО	60–90	1	1	1–2	1–2, 20
12	A12	Арифметика	1.5. +1.4.	Б	ВО	60–90	3	1	1–2	1, 4–5
13	A13	Элементы алгебры	2.1.	Б	ВО	60–90	1	1	1–2	4
14	A14	Элементы геометрии	4.1.	Б	ВО	60–90	2	1	1–2	13–14, 16–17, 19

15		Часть 2											
16	A15	Величины	3.6.	П	ВО	30-60	1	1	2-3	19-20			
17	A16	Величины	3.5.	П	ВО	30-60	3	1	2-3	16, 19-20			
18	A17	Элементы алгебры	2.1.	П	ВО	30-60	2	1	2-3	4, 12, 16-19			
19	B1	Величины	3.6.	П	РО	30-60	2	1,5	2-3	4, 12, 16-19			
20	B2	Текстовые задачи	5.2.	П	РО	30-60	2	1,5	2-3	5, 7, 12, 15-19			
20	B3	Текстовые задачи	5.2.	П	РО	30-60	3	2	2-3	5, 7, 12, 15-19			

**Диагностическая работа по математике
за курс начального общего образования**

Город (район) _____ школа _____ класс _____
Ф.И. _____ дата _____ код _____

Вариант 1

Инструкция для учащихся: Работа состоит из 20 заданий.
На её выполнение отводится не более 45 минут.

Задания рекомендуется выполнять по порядку, не пропуская ни одного, даже самого легкого. Если задание не удастся выполнить сразу, переходите к следующему. Если остается время, вернитесь к пропущенным заданиям.

Часть 1

Указание: обведи букву рядом с выбранным тобой ответом.

A1. Числа расставлены в порядке возрастания

- А) 120375, 123390, 20005 Б) 120375, 110375, 99999
В) 120375, 210375, 210475 Г) 120375, 12375, 220375

A2. Записи « $825 - 398 = 427$ » соответствует предложение:

- А) «Восемьсот двадцать пять больше триста девяносто восьми в четыреста двадцать семь раз»
Б) «Восемьсот двадцать пять больше триста девяносто восьми на четыреста двадцать семь»
В) «Триста девяносто восемь на четыреста двадцать семь больше восьмисот двадцати пяти»

A3. Сравните выражения не вычисляя: $123907 - (574 + 677)$ и $123907 - 574 - 677$

- А) $123907 - (574 + 677) > 123907 - 574 - 677$
Б) $123907 - (574 + 677) < 123907 - 574 - 677$
В) $123907 - (574 + 677) = 123907 - 574 - 677$

A4. В тексте «На ветке сидело 7 воробьев. Прилетело 4 синицы. 5 воробьев улетело» число 0 означает:

- А) Сколько стало птиц на ветке
Б) Сколько прилетело синиц
В) На сколько воробьев больше, чем синиц
Г) Сколько еще прилетело воробьев

A5. $573 \cdot 25 =$

- А) 15325 Б) 13425
В) 1435 Г) 14325

A6. $861090 : 30 =$

- A) 28730 Б) 2873
В) 20873 Г) 28703

A7. Вычислите: $372 \cdot 0 \cdot 18 + (838 - 830) \cdot 8$

- A) 8 Б) 6805
В) 64 Г) 6702

A8. Как записать цифрами число ОДНА ТЫСЯЧА СОРОК ВОСЕМЬ?

- A) 148 Б) 1048
В) 10048 Г) 1480

A9. Какое действие в выражении $234 - 45 \cdot 36 + 975 \cdot 25 : 34$ будем выполнять последним:

- A) деление на 34 Б) умножение на 25
В) вычитание из 234 Г) сложение с частным

A10. Можно измерить или вычислить площадь у геометрической фигуры:

- A) точка Б) отрезок
В) окружность Г) круг

A11. Число 345008 в натуральном ряду стоит правее числа...

- A) 345000 Б) 345 0000
В) 345100 Г) 345110

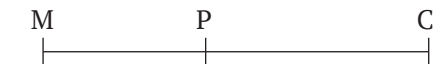
A12. Укажите число, которое делится на три и имеет в записи цифру 3.

- A) 99 Б) 35 В) 44 Г) 63

A13. В выражении $\underline{125} : 48$ подчеркнуто

- A) 1 множитель Б) уменьшаемое
В) делимое Г) делитель


A14. $MP = 43$ мм, $PC = 5$ см 9 мм. $MC = \dots$



- A) 489 мм Б) 1 дм 2 мм
В) 912 мм Г) 9 см 9 мм

Часть 2

На чертеже показано движение мотоциклиста со скоростью 25 км/ч

и велосипедиста со скоростью 12 км/ч.  – место назначения.



Ответы

Номер задания	Правильный ответ
1	В
2	Б
3	В
4	Г
5	Г
6	Г
7	В
8	Б
9	Г
10	Г
11	А
12	Г
13	В
14	Б
15	Б
16	А
17	В
18	100 км
19	126 км
20	40 ног

**Пакет диагностических материалов по окружающему миру
за курс начального общего образования**

(разработчик: О.Н. Чернышова, канд. биол. наук)

**Кодификатор
элементов содержания по окружающему миру
для составления диагностических работ для учащихся
четвертых классов за курс начальной школы
в общеобразовательных учреждениях
г. Новосибирска и области**

В основе кодификатора – обязательный минимум содержания среднего (полного) и основного общего образования (приложения к Приказам Минобразования РФ № 1236 от 19.05.1998 г. и № 56 от 30.06.1999 г.) с учетом Федерального компонента государственного стандарта общего образования (Приказ Минобразования России № 1089 от 05.03.2004 г.).

Во втором столбце указывается код элемента содержания, для которого создаются проверочные задания. Жирным шрифтом указаны крупные блоки содержания, которые ниже разбиты на более мелкие элементы.

Код раз-дела	Код контролируемого элемента	Элементы содержания, проверяемые заданиями работы
1		Окружающий мир
<i>1.1</i>		<i>Что такое окружающий мир</i>
	1.1.1	Отличия объектов неживой и живой природы, изделий
<i>1.2</i>		<i>Способы познания человеком природы</i>
	1.2.1	Метод наблюдения
	1.2.2	Эксперимент
	1.2.3	Измерения
	1.2.4	Работа с моделями
	1.2.5	Ориентирование на местности
2		Государство и общество
<i>2.1</i>		<i>Государственная символика и государственные праздники России</i>
	2.1.1	Государственные праздники
	2.1.2	Государственная символика
<i>2.2</i>		<i>Москва и города России</i>
	2.2.1	Различные населенные пункты и их достопримечательности

2.3		<i>Человек – член общества</i>
	2.3.1	Младший школьник и семья
	2.3.2	Правила взаимодействия детей со сверстниками и взрослыми
	2.3.3	Правила безопасного поведения дома и на улице
3		Неживая природа
3.1		<i>Воздух</i>
	3.1.1	Состав и свойства воздуха
3.2		<i>Тела и вещества</i>
	3.2.1	Твёрдые, жидкие и газообразные вещества
	3.2.2	Свойства воды
	3.2.3	Умение различать тела и вещества
3.3		<i>Земля – планета</i>
	3.3.1	Материки и океаны
	3.3.2	Формы поверхности
	3.3.3	Вода в природе, разнообразие водоемов
	3.3.4	План и карта
3.4		<i>Полезные ископаемые</i>
	3.4.1	Виды и охрана полезных ископаемых
3.5		<i>Почва</i>
	3.5.1	Состав и охрана почв
3.6		<i>Солнечная система</i>
	3.6.1	Планеты Солнечной системы
	3.6.2	Космические тела
4		Живая природа
4.1		<i>Растения</i>
	4.1.1	Строение и размножение растений
	4.1.2	Разнообразие и значение растений
	4.1.3	Экология растений
4.2		<i>Животные</i>
	4.2.1	Строение и размножение животных
	4.2.2	Разнообразие животных, их использование
	4.2.3	Экология животных
4.3		<i>Различные живые организмы</i>
	4.3.1	Умение отличать ядовитые грибы от неядовитых
	4.3.2	Бактерии и вирусы
	4.3.3	Сходства и отличия организмов разных царств
4.4		<i>Сообщества и экосистемы</i>
	4.4.1	Структура сообществ и связи живых организмов

	4.4.2	Состав и динамика экосистем, связи объектов живой и неживой природы
4.5		<i>Природные зоны</i>
	4.5.1	Климат, растения и животные природных зон
5		Родной край – малая Родина
5.1		<i>Неживая природа родного края</i>
	5.1.1	Климат, водоемы, рельеф Новосибирской области
5.2		<i>Растения родного края</i>
	5.2.1	Разнообразие растений Новосибирской области
5.3		<i>Животные родного края</i>
	5.3.1	Разнообразие животных Новосибирской области
6		Человек в мире природы
6.1		<i>Влияние человека на окружающую среду</i>
	6.1.1	Деятельность человека и окружающая среда
	6.1.2	Охрана окружающей среды. Красная книга
6.2		<i>Организм человека и необходимые условия для его жизни</i>
	6.2.1	Анатомия и физиология человека
	6.2.2	Личная гигиена и укрепление здоровья.
	6.2.3	Первая помощь при заболеваниях
7		Явления природы, погода
7.1		<i>Погода</i>
	7.1.1	Формирование и предсказание погоды
7.2		<i>Сезонные природные явления</i>
	7.2.1	Установление связи сезонных изменений в природе

**Спецификация
диагностической работы по окружающему миру
для учащихся 4 класса начальной школы
в общеобразовательных учреждениях
г. Новосибирска и области**

1. Назначение аттестационной работы – оценить подготовку по окружающему миру учащихся начальной школы с целью установления соответствия качества подготовки требованиям государственных образовательных стандартов и выявления динамики результативности обучения окружающему миру в масштабах Новосибирской области.

2. Документы, определяющие содержание диагностической работы. Содержание аттестационной работы соответствует нормативным документам:

- Обязательный минимум содержания начального общего образования: Приказ Министерства общего и профессионального образования РФ от 19 мая 1998 г. № 1235 // Оценка качества знаний обучающихся, оканчивающих начальную школу. М.: Дрофа, 2001.
- Требования к уровню подготовки обучающихся, оканчивающих начальную школу. Проект // Оценка качества знаний обучающихся, оканчивающих начальную школу. М.: Дрофа, 2001.
- Федеральный компонент государственного стандарта общего образования (Приказ Минобрнауки России от 5 марта 2004 г. № 1089).

При разработке контрольно-измерительных материалов учитываются утвержденные Министерством образования РФ программы к действующим параллельным стабильным комплектам учебников по окружающему миру для начальной школы, входящих в Федеральный перечень. В условиях дифференциации и индивидуализации образования, многообразия общеобразовательных учреждений (лицеи, гимназии, школы и классы с углубленным изучением предметов) федеральный компонент государственного стандарта общего образования выполняет важную не только образовательную, но и социальную роль – обеспечивает единство и целостность образовательного пространства. Учет выбранного педагогом учебника позволяет проанализировать

результаты выполнения тестовых заданий с точки зрения оценки достижения требований к уровню подготовки учащихся.

3. Учебники и учебные пособия, рекомендуемые для подготовки к диагностической работе:

1. Виноградова Н.Ф. Окружающий мир. М.: Вентана-Граф, 2002.
2. Плешаков А.А. Мир вокруг нас. 1–4 кл. М.: Просвещение, 2000–2007.
3. Федотова. Окружающий мир.

4. Структура диагностической работы. Диагностическая работа соответствует требованиям критериально-ориентированного теста.

Работа состоит из двух частей, различающихся формой и уровнем сложности заданий:

- Часть 1 содержит задания базового уровня (уровня минимальных требований).
- Часть 2 содержит задания повышенного уровня.

Работа содержит 30 заданий: из них 21 базового, 9 повышенного уровня сложности.

Например:

• Выбор ответа (ВО) – закрытая форма ТЗ:

1. Задания с выбором одного правильного ответа из представленных 4-х:

Указание: В задании из 4-х предложенных вариантов ответов выберите единственный правильный, обведите букву рядом с выбранным ответом кружочком.

Пример:

A1. Осенью сбрасывает листья:

- а. лиственница
- б. сосна
- в. ель
- г. можжевельник

2. Задания на упорядочивание:

Указание: При выполнении задания определите последовательность элементов ответа и запишите обозначающие их цифры рядом столбиком.

Пример:

B2. Последовательность стадий в цепи питания:

- 1: капуста

- 2: тля
- 3: златоглазка
- 4: синица
- 5: кошка

3. Задания на соответствие:

Указание: При выполнении заданий установите соответствие между содержанием первого и второго столбцов с при помощи стрелок. Один ответ может остаться без пары.

Пример:

В3. Соответствие животного его систематической группе:

- | | |
|-------------|------------------|
| 1. комар | А. насекомые |
| 2. гарантул | Б. паукообразные |
| 3. синица | В. птицы |
| 4. мышь | Г. млекопитающие |
| | Д. земноводные |

5. Распределение заданий аттестационной работы по содержанию и видам деятельности.

5.1. Разделы курса Окружающий мир:

В диагностической работе проверяются знания, умения и навыки по следующим разделам курса:

1. Окружающий мир.
2. Государство и общество.
3. Неживая природа.
4. Живая природа.
5. Родной край – малая Родина.
6. Человек в мире природы.

Так как в «Федеральной концепции модернизации российского образования на период до 2010 года» для оценки качества образования рекомендуется использовать компетентностный подход, то предлагаемая обобщенная классификация умений построена на основе обобщенных действий учащихся, что позволяет соотнести, совместить в формулировках умений компетентности разных уровней: ключевые, общепредметные и специальные. Тестовая форма заданий минимально позволяет проверить коммуникативную компетенцию, однако информационная и учебно-познавательная ключевые компетенции выявляются именно при таком подходе (умение самостоятельно анализировать, отбирать необходимую информацию, элементы самостоятельной логической, методологической, общеучебной

деятельности, соотнесенные с реальными познаваемыми объектами). Обобщенный подход к группам умений в области знаний по окружающему миру позволяет выявить сформированность когнитивных качеств личности: умение ставить вопросы, устанавливать причины, взаимосвязь, взаимообусловленность явлений, фактов. Кроме того, предлагаемые авторами формулировки умений и характер заданий сопоставимы с уровнями развития учащихся по М.М. Поташнику (способность к копирующим действиям по образцу, репродуктивной, продуктивной, творческой деятельности), типами учебной деятельности по Л.С. Выготскому (репродуктивная, реконструктивная, вариативная), типам ориентировки по П.Я. Гальперину (признаки, свойственные отдельным объектам, группам сходных объектов, классам объектов).

Обобщенные умения могут быть конкретизированы применительно к каждому изучаемому разделу, теме, как это сделано в Программах по окружающему миру для начальной школы. Авторы считают значимым осознание учениками универсальных способов действий, поэтому не сочли необходимым повторять положения Программы, известные каждому учителю.

5.2. Обобщенные виды знаний и умений:

При разработке содержания экзаменационной работы учитывается необходимость проверки сформированности таких умений, как:

- 1) различать названия родной страны и ее столицы; региона, где живут учащиеся; государственной символики и государственных праздников России;
- 2) различать основные (легко определяемых) свойства воздуха, воды, других веществ;
- 3) определять признаки различных объектов природы (цвет, форму, сравнительные размеры);
- 4) различать объекты природы и изделия; объекты неживой и живой природы, методы изучения окружающего мира;
- 5) различать части растения и животного, находить их на рисунке (схеме);
- 6) определять принадлежность представителей растений и животных к различным группам;
- 7) определять общие условия, необходимые для жизни живых организмов;

- 8) определять особенности жизни по внешним признакам организма;
- 9) различать на карте материки и океаны, горы, равнины, моря, реки;
- 10) ориентироваться на местности с помощью компаса;
- 11) определять температуру воздуха, воды, тела человека с помощью термометра;
- 12) устанавливать связи между изменениями в неживой и живой природе;
- 13) применять изученные правила охраны и укрепления здоровья, безопасного поведения в своей жизни;

5.3. Структура теста по уровню знаний

№ уровня	Уровень знаний	Всего заданий	% от общего количества
1.	Воспроизведение знаний и умений (1)	14	47
2.	Выполнение заданий по образцу (2)	11	37
3.	Творческое применение знаний (3)	5	16

Диагностическая работа контролирует три уровня усвоения знаний:

- 1 уровень – воспроизведение (знание определений, названий, правил);
- 2 уровень – применение знаний в стандартной ситуации (решение по образцу, реализация стандартного алгоритма);
- 3 уровень – применение знаний в нестандартной ситуации (перенос знаний, классификация, сравнение и т.д.).

6. Время выполнения работы. На выполнение аттестационной работы отводится 45 минут, инструктаж занимает не более 2 минут.

7. Система оценивания результатов выполнения отдельных заданий и работы в целом.

Тестовые задания считаются выполненными, если выбранные ответы совпадают с указанными авторами ключами. Правильно выполненное задание оценивается одним баллом.

Положительное оценивание диагностической работы по образовательному учреждению предполагает, что из проверяемой совокупности учеников не менее 50% учащихся успешно набра-

ли не менее 45% баллов от максимального балла за диагностическую работу.

Подведение итогов выполнения работы проводится на основе полученных значений коэффициента полноты усвоения элементов, выраженного в процентах.

8. Дополнительные материалы и оборудование при проведении диагностической работы. При проведении диагностической работы могут использоваться компьютеры. В этом случае предъявляются следующие требования к техническому обеспечению процесса компьютерного тестирования:

1. Установленная на ПК ОС Windows 98SE/NT/2000/XP/2003.
2. Наличие действующей локальной сети.
3. На каждую сеть (или сегмент сети) наличие на одном ПК (выполняющего роль сервера) USB порта.
4. Разрешение монитора не менее 1024 x 768 в режиме High/True Color.
5. Частота процессора не менее 233 МГц.
6. Объем оперативной памяти не менее 64 Мб (рекомендуется 128 Мб).
7. Не менее 100 Мб свободного дискового пространства.

9. Условия проведения и проверки диагностической работы (требования к специалистам). Оговариваются на специальном инструктаже технологов и экспертов, проводящих диагностические работы. Проводят специалисты, получившие сертификаты.

Учащиеся каждого класса выполняют один из двух вариантов тестовых заданий диагностической работы.

10. Рекомендации по апробации теста. Апробация тестов должна проводиться в общеобразовательных школах без углубленного изучения предмета согласно сроков проведения аккредитации ОУ и прохождения программы по предмету.

11. Принципы составления диагностической работы:

- **Принцип соответствия.** Диагностическая работа в целом и отдельные её задания соответствуют документам, перечисленным в пункте 2, а также времени проведения аттестации, особенностям реализации программы в конкретном учебном заведении.

- **Принцип дифференциации.** В диагностической работе выделяется уровень минимальных требований и повышенный уровень освоения материала по окружающему миру. Объем заданий базового (минимальных требований) уровня составляет 70% работы.
- **Принцип полноты** предполагает проверку сформированности основных видов деятельности, предусмотренных в нормативных документах пункта 2. Однако отдельный вариант диагностической работы не претендует на полноту проверки по всем элементам содержания школьного курса «Окружающий мир» из-за ограниченности времени, отведенного для выполнения задания учениками.
- **Принцип значимости** проверяемого элемента знания. Диагностическая работа предполагает проверку наиболее важных, ключевых элементов знаний, умений и навыков, отражающих содержание предмета «Окружающий мир». Следовательно, в банке диагностических материалов представлены задания, значимые для освоения данного предмета.
- **Принцип достоверности.** В мониторинговую работу включается только то содержание, которое общепризнано наукой и поддается аргументации.
- **Принцип равнозначности** вариантов диагностической работы. Все варианты диагностической работы равнозначны по сложности, подбор элементов для проверки определяется случайной выборкой из базы заданий соответственно обобщённому плану работы и одинаковы для разных вариантов одной работы.
- **Принцип отсроченности проверки.** В диагностических работах проверяются остаточные знания по предмету.
- **Принцип дополнительности.** Варианты диагностической работы включают разные виды заданий: например, с выбором ответа, задания на установление соответствия, правильной последовательности.

**Обобщенный план диагностической работы по окружающему миру
для учащихся начальной школы в общеобразовательных учреждениях
г. Новосибирска и области**

Порядковый номер задания	Обозначение задания в работе	Проверяемые элементы содержания (разделы курса)	Коды проверяемых элементов содержания	Уровень сложности задания ¹	Тип задания ²	Процент выполнения задания (в %)	Макс. балл за выполнение задания	Примерное время выполнения задания (мин.)	Умения ³	Уровень усвоения знаний
1	A1	Что такое окружающий мир	1.1.	Б	ВО	90	1	1	4	1
2	A2	Способы познания человеком природы	1.2.	Б	ВО	90	1	1	4	1
3	A3	Способы познания человеком природы	1.2.	Б	ВО	90	1	1-2	10	2
4	A4	Человек – член общества	2.4.	Б	ВО	90	1	1-2	13	1
5	A5	Земля – планета	3.3.	Б	ВО	80-90	1	1-2	9	1
6	A6	Земля – планета	3.3.	Б	ВО	80-90	1	1-2	9	1
7	A7	Почва	3.5.	Б	ВО	80-90	1	1-2	7	1
8	A8	Солнечная система	3.6.	Б	ВО	80-90	1	1-2	4	1
9	A9	Полезные ископаемые	3.4.	Б	ВО	70-90	1	1-2	3	1
10	A10	Растения	4.1.	Б	ВО	90	1	1-2	5	1
11	A11	Различные живые организмы	4.3.	Б	ВО	90-95	1	1-2	6, 13	1

12	A12	Различные живые организмы	4.3.	Б	ВО	70	1	1-2	7	1
13	A13	Сообщества и экосистемы	4.4.	Б	ВО	85-90	1	1-2	7,8	1
14	A14	Сообщества и экосистемы	4.4.	Б	ВО	80-90	1	1-2	12	1
15	A15	Природные зоны	4.5.	Б	ВО	70-90	1	1-2	8	2
16	A16	Неживая природа родного края	5.1.	Б	ВО	90-95	1	1-2	9	1
17	A17	Животные родного края	5.3.	Б	ВО	50-60	1	1-2	6	1
18	A18	Влияние человека на окружающую среду	6.1.	Б	ВО	70-80	1	1-2	14	1
19	A19	Организм человека и необходимые условия для его жизни	6.2.	Б	ВО	60-90	1	1-2	5	1
20	A20	Организм человека и необходимые условия для его жизни	6.2.	Б	ВО	60-90	1	1-2	13	1
21	A21	Сезонные природные явления	7.2.	Б	ВО	90-95	1	1-2	12	1
22	A22	Способы познания человеком природы	1. 2.	П	ВО	50-60	1	1-2	4	2
23	A23	Москва и города России	2. 2.	П	ВО	50-60	1	1-2	1	1
24	A24	Растения	4.1.	П	ВО	50-60	1	1-2	8	3
25	A25	Животные	4.2.	П	ВО	70-90	1	1-2	7,8	2
26	B1	Тела и вещества	3.2.	П	ВО	50-60	1	1-2	7,12	2

27	В2	Растения	4.1.	П	ВО	50–60	1	1–2	6	2
28	В3	Животные	4.2.	П	ВО	65–70	1	1–2	6	2
29	В4	Земля – планета	3.3.	П	ВО	70–90	1	1–2	9	2
30	В5	Животные	4.2.	П	ВО	50–60	1	1–2	5,8	2

¹ Уровни сложности задания: Б – базовый, П – повышенный.

² Тип задания: ВО – задание с выбором ответа.

³ Номер проверяемого умения и уровня усвоения знаний соответствует номерам в списке.

**Общие учебные умения, навыки
и способы деятельности:**

1. Умение выявлять причинно-следственные связи.
2. Умение сравнивать и сопоставлять.
3. Умение классифицировать, ранжировать объекты по одному или нескольким основаниям.
4. Умение определять существенные характеристики изучаемых объектов.
5. Умение извлекать необходимую информацию из источников, созданных в различных знаковых системах (текст, таблица, график, диаграмма, схема).
6. Перевод информации из одной знаковой системы в другую.
7. Умение различать структурные элементы системы научного знания (факт, мнение, доказательство, гипотеза, аксиома).

**Диагностическая работа по окружающему миру
за курс начального общего образования**

Город (район) _____ школа _____ класс _____
Ф.И. _____ дата _____ код _____

Вариант 1

Инструкция для учащихся: Работа состоит из 30 заданий.
На её выполнение отводится не более 45 минут.

Задания рекомендуется выполнять по порядку, не пропуская ни одного, даже самого легкого. Если задание не удастся выполнить сразу, переходите к следующему. Если остается время, вернитесь к пропущенным заданиям.

Часть 1

Указание: обведи цифру рядом с выбранным тобой ответом.

A1. Объект живой природы

- | | |
|--------------|----------|
| 1) песок | 3) ручей |
| 2) жаворонок | 4) окно |

A2. Единицы измерения длины

- | | |
|---------------|------------|
| 1) килограммы | 3) литры |
| 2) сантиметры | 4) градусы |

A3. Полярная звезда всегда показывает направление на

- | | |
|----------|-----------|
| 1) север | 3) запад |
| 2) юг | 4) восток |

A4. При переходе через дорогу нужно сначала посмотреть

- | | |
|----------------|-----------|
| 1) на товарища | 3) налево |
| 2) направо | 4) назад |

A5. Возвышение, имеющее подошву, склон, вершину и поднимающееся над местностью более, чем на 200 м

- | | |
|------------|-----------|
| 1) равнина | 3) овраг |
| 2) гора | 4) ущелье |

A6. Начало реки

- | | |
|----------|-----------|
| 1) устье | 3) русло |
| 2) исток | 4) долина |

A7. В состав почвы обязательно входит

- | | |
|--------------|-----------|
| 1) известняк | 3) золото |
| 2) гумус | 4) торф |

A8. Солнце – это

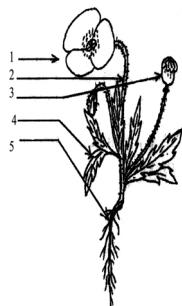
- | | |
|------------|--------------|
| 1) планета | 3) звезда |
| 2) спутник | 4) галактика |

A9. Драгоценный камень из известняка

- 1) рубин
- 2) алмаз
- 3) жемчуг
- 4) малахит

A10. Цифрой 1 на рисунке обозначен

- 1) корень
- 2) стебель
- 3) цветок
- 4) плод



A11. Ядовитый гриб

- 1) белый
- 2) подосиновик
- 3) масленок
- 4) мухомор

A12. Все живые организмы

- 1) передвигаются
- 2) размножаются
- 3) фотосинтезируют
- 4) растут всю жизнь

A13. Первый ярус в лесу образует

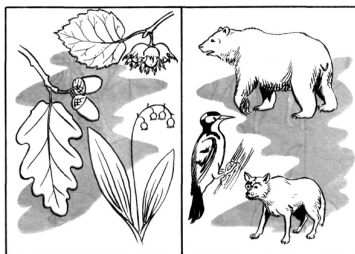
- 1) калина
- 2) малина
- 3) береза
- 4) земляника

A14. Искусственная экосистема

- 1) аквариум
- 2) озеро
- 3) луг
- 4) болото

A15. На рисунке изображены обитатели

- 1) пустыни
- 2) степи
- 3) тундры
- 4) широколиственного леса



A16. Самая крупная река Новосибирской области

- 1) Иня
- 2) Бердь
- 3) Обь
- 4) Карасук

A17. Животное, обитающее на территории Новосибирской области

- 1) жужелица
- 2) белый медведь
- 3) верблюд
- 4) гриф

A18. Выведение человеком новых сортов и пород

- 1) размножение
- 2) прополка
- 3) селекция
- 4) естественный отбор

A19. Отдел скелета, защищающий головной мозг

- 1) череп
- 2) грудная клетка
- 3) позвоночник
- 4) тазовый пояс

A20. При ушибе руки нужно приложить к больному месту

- | | |
|----------|---------------------|
| 1) холод | 3) масло |
| 2) тепло | 4) лист подорожника |

A21. Лужи после дождя быстрее высыхают

- | | |
|----------|-----------|
| 1) летом | 3) осенью |
| 2) зимой | 4) весной |

Часть 2

A22. Изучение природы методом моделирования

- 1) измерение температуры тела человека
- 2) изучение расположения материков на глобусе
- 3) рассматривание положения звезд на небе
- 4) изучение изменения частоты пульса человека под действием различной физической нагрузки

A23. Третьяковская галерея находится в

- 1) Санкт-Петербурге
- 2) Москве
- 3) Новосибирске
- 4) Ярославле

A24. Ошибка автора высказывания: «Насекомоядное растение росянка – житель верховых болот, предпочитает черноземные плодородные почвы».

- 1) Росянка – насекомоядное растение.
- 2) Росянка – житель верховых болот.
- 3) На верховых болотах плодородные почвы.
- 4) Черноземные почвы – плодородные.

A25. Ошибочное высказывание

- 1) Ласточки – лесные жители. Охотятся они ночью на мелких насекомых.
- 2) Дятел живет в лесу и питается личинками насекомых и семенами сосен.
- 3) Зимородок живет по берегам рек, питается рыбой.
- 4) Филин живет в лесу, ночью охотится на мелких зверьков.

Указание: При выполнении заданий В1–В4 установи соответствие между содержанием первого и второго столбцов и напиши в таблицу ответов букву из второго столбца под соответствующей цифрой. Один объект может остаться без пары.

В1. ГРУППА ВЕЩЕСТВ:

- 1) газообразные вещества
- 2) жидкие вещества
- 3) твердые вещества

ВЕЩЕСТВО:

- А) поваренная соль
- Б) азот
- В) уксусная кислота

Таблица ответов

1.	2.	3.

В2. НАЗВАНИЕ РАСТЕНИЯ:

- 1) кукушкин лен
- 2) кедр
- 3) кактус

СИСТЕМАТИЧЕСКАЯ ГРУППА:

- А) хвойные
- Б) мхи
- В) папоротники
- Г) цветковые

Таблица ответов

1.	2.	3.

В3. НАЗВАНИЕ ЖИВОТНОГО:

- 1) тарантул
- 2) комар
- 3) кролик
- 4) синица


СИСТЕМАТИЧЕСКАЯ ГРУППА:

- А) насекомые
- Б) паукообразные
- В) птицы
- Г) млекопитающие
- Д) пресмыкающиеся

Таблица ответов

1.	2.	3.	4.

В4. Соответствие названия материка и его изображения:

1)		А) Южная Америка
----	---	------------------




2) 	Б) Северная Америка
3) 	В) Африка
4) 	Г) Австралия
	Д) Евразия

Таблица ответов

1.	2.	3.	4.

Указание: При выполнении задания определите последовательность элементов ответа и запишите обозначающие их цифры в КРУЖОЧКИ.

В5. Последовательность стадий развития лягушки:



Ответы

№ п/п		Ответ
1.	A1	Б
2.	A2	Б
3.	A3	А
4.	A4	В
5.	A5	Б
6.	A6	Б
7.	A7	Б
8.	A8	В
9.	A9	В
10.	A10	В
11.	A11	Г
12.	A12	Б
13.	A13	В
14.	A14	А
15.	A15	Г
16.	A16	В
17.	A17	А
18.	A18	В
19.	A19	А
20.	A20	А
21.	A21	А
22.	A22	Б
23.	A23	Б
24.	A24	В
25.	A25	А
26.	B1	1. Б 2. В 3. А
27.	B2	1. Б 2. А 3. Г
28.	B3	1. Б 2. А 3. Г 4. В
29.	B4	1. В 2. Д 3. А 4. Б
30.	B5	1.-5.-3.-2.-4.

Пакет диагностических материалов по литературному чтению за курс начального общего образования

(разработчик: В.В. Акулова, учитель начальных классов
высшей квалификационной категории)

Кодификатор элементов содержания диагностической работы по литературному чтению за курс начального общего образования для проведения оценки качества предметных достижений в общеобразовательных учреждениях Новосибирской области

В основе кодификатора – обязательный минимум содержания среднего (полного) и основного общего образования (приложения к Приказам Минобразования РФ № 1236 от 19.05.1998 г. и № 56 от 30.06.1999 г.) с учетом Федерального компонента государственного стандарта общего образования (Приказ Минобразования России № 1089 от 05.03.2004 г.).

Во втором столбце указывается код элемента содержания, для которого создаются проверочные задания. Жирным шрифтом указаны крупные блоки содержания, которые ниже разбиты на более мелкие элементы.

Код раз-дела	Код контролируемого элемента	Элементы содержания, проверяемые заданиями работы
1		Круг чтения
	1.1	Произведения фольклора
	1.2	Художественная литература
	1.3	Примеры художественных произведений разной тематики по изученному материалу
	1.4	Различные источники информации
2		Первоначальное литературное образование
	2.1	Элементы книги
	2.2	Выбор и определение содержания книги по ее элементам
	2.3	Жанры художественной литературы
3		Слушание
4		Чтение
	4.1	Осознанное чтение текста художественного произведения «про себя»
	4.2	Определение темы и главной мысли произведения

	4.3	Деление текста на смысловые части, составление его простого плана
	4.4	Оценивание событий, героев произведения
5		Говорение
	5.1	Пересказ текста
	5.2	Чтение стихотворных произведений наизусть
	5.3	Создание небольшого устного текста на заданную тему
	5.4	Высказывание оценочных суждений о прочитанном произведении
6		Письмо

**Спецификация
диагностической работы по литературному чтению
за курс начального общего образования
для проведения оценки качества предметных
достижений в общеобразовательных учреждениях
Новосибирской области**

1. Цель работы – определить уровень сформированности у учащихся 4 класса начальной школы навыка осознанного чтения, выяснить уровень понимания учащимися содержания литературного и научно – популярного текстов, установить соответствие качества подготовки учащихся требованиям государственных образовательных стандартов в масштабах Новосибирской области.

2. Содержание работы. Соответствует обязательному минимуму содержания начального общего образования и основным требованиям примерных программ начального общего образования к знаниям, умениям и навыкам учащихся, оканчивающих начальную школу. Особенностью данных диагностических работ является проведение их на этапе завершения обучения в начальной школе, поэтому тот факт, что участвующие в государственном эксперименте школы вели обучение по одному из пяти рекомендованных учебно-методических комплектов: «Гармония», «Школа 2000 – Школа 2100», «Начальная школа XXI века», комплект учебников по системе Л.В. Занкова, комплект учебников по системе Д.Б. Эльконина – В.В. Давыдова, не влияет на определение содержания проверочных работ.

Таким образом, содержание работы определено на основе следующих документов:

- Обязательный минимум содержания основных образовательных программ (Приказ Министерства образования России от 05.03.2004 г. № 1089);
- Требования к уровню подготовки оканчивающих начальную школу (Приказ Министерства образования России от 05.03.2004 г. № 1089);
- Федеральный компонент государственного стандарта общего образования (Приказ Министерства образования России от 05.03.2004 г. № 1089).

При разработке контрольно-измерительных материалов учитываются утвержденные Министерством образования РФ про-

граммы к действующим параллельным стабильным комплектам учебников по литературному чтению для начальной школы, входящим в Федеральный перечень. В условиях дифференциации и индивидуализации образования, многообразия общеобразовательных учреждений (лицеи, гимназии, школы и классы с углубленным изучением предметов) федеральный компонент государственного стандарта общего образования выполняет важную не только образовательную, но и социальную роль – обеспечивает единство и целостность образовательного пространства.

В результате анализа программных требований в качестве объекта контроля было выбрано несколько составляющих:

- степень осознанности чтения при «чтении про себя» литературного текста;
- степень осознанности чтения при «чтении про себя» научно-популярного текста.

Это связано с необходимостью оценить степень владения учащимися, оканчивающими начальную школу, двумя основными видами чтения, которые чаще других используются учащимися: чтение с целью приобретения читательского литературного опыта и чтение с целью освоения и использования информации. Основной акцент при составлении работ был сделан на проверку уровня смыслового чтения, так как работа над осознанным чтением, над пониманием основного содержания текста составляет основу программных требований, уделяется также значительное внимание пониманию темы и основной мысли текста, пониманию характеров и поступков героев литературного текста. Включены задания, направленные на проверку овладения учащимися минимальными литературоведческими понятиями – жанр детской литературы, произведения фольклорные и литературные. Проверка степени осознанности чтения литературного и научно-популярного текстов включает в себя следующие параметры:

- Проверка степени извлечения фактической информации, т.е. информации заданной в явном виде.
- Проверка степени извлечения информации, содержащейся в тексте в неявном виде.
- Проверка степени успешности анализа элементов текста, составления плана текста.
- Проверка степени извлечения концептуальной информации, умение интерпретировать и обобщать полученную из текста информацию, понимать основную мысль текста.

3. Структура работы.

Представлены работы двух типов:
Вариант № 1 – работа, выполняемая в индивидуальном порядке одновременно всеми учащимися класса; данный вариант направлен на проверку степени осознанности чтения литературного текста.

Вариант № 2 – работа, выполняемая в индивидуальном порядке одновременно всеми учащимися класса; данный вариант направлен на проверку степени осознанности чтения научно – популярного текста.

Вариант	Вид работы	Материалы
Вариант № 1	Чтение литературного текста про себя, самостоятельное выполнение заданий к тексту	1 текст и 18 заданий к нему
Вариант № 2	Чтение научно-популярного текста про себя, самостоятельное выполнение задания к тексту	1 текст и 18 заданий к нему

Все задания к тексту можно разделить на 4 группы в зависимости от их назначения.

1. Группа заданий направлена на проверку общего понимания содержания прочитанного текста, на проверку умения находить информацию, заданную в явном виде.
2. Группа заданий направлена на проверку умения извлекать из текста информацию, систематизировать ее.
3. Группа заданий направлена на проверку понимания жанровых особенностей текста, осознания последовательности смысловых частей текста – умение составить план текста, определить типа текста.
4. Группа заданий направлена на проверку умения определить авторский замысел, основные черты характера главного героя, выбрать из ряда предложений такое, которое передает основную мысль текста.

Группа заданий	№ задания	Общее количество заданий
1 группа заданий	2, 3, 5, 7, 10, 12, 18	7
2 группа заданий	4, 8, 11, 14, 15, 17	6
3 группа заданий	1, 16	2
4 группа заданий	6, 9, 13	3

В диагностической работе можно выделить задания двух уровней сложности: базовый уровень и повышенный.

Уровень сложности	№ задания	Общее количество заданий
Базовый	1–13	13 (72%)
Повышенный	14–18	5 (28%)

В диагностической работе используются четыре типа заданий: задания с выбором ответа (ВО), с открытым ответом (О), на упорядочивание (У) и на соответствие (С).

Направленность заданий	ВО	О	У	С
Извлечение фактологической информации	2, 3, 5, 7, 10, 12	18		
Извлечение подтекстовой информации	4, 8, 11, 17			14, 15
Оценка структуры текста	1		16	
Извлечение концептуальной информации	6, 9, 13			

4. Распределение заданий диагностической работы по содержанию и видам деятельности.

4.1. Разделы курса:

1. Круг чтения и опыт читательской деятельности:

- Круг чтения.
- Первоначальное литературное образование.

2. Виды речевой деятельности:

- Слушание
- Чтение
- Говорение
- Письмо

4.2. Обобщенные виды знаний и умений.

Так как в «Федеральной концепции модернизации российского образования на период до 2010 года» для оценки качества образования рекомендуется использовать компетентностный подход, то предлагаемая обобщенная классификация умений построена на основе обобщенных действий учащихся, что позволяет соотнести, совместить в формулировках умений компетентности разных уровней: ключевые, общепредметные и специальные. Тестовая форма заданий минимально позволяет проверить коммуникативную компетенцию, однако информационная и учебно-познавательная ключевые компетенции выявляются именно при таком подходе (умение самостоятельно анализировать, отбирать необходимую информацию, элементы самостоятельной

логической, методологической, общеучебной деятельности, соотнесенные с реальными познаваемыми объектами).

Обобщенные виды знаний и умений:

1. Читать осознанно текст художественного произведения «про себя».
2. Определять тему и главную мысль произведения.
3. Делить текст на смысловые части, составлять его простой план.
4. Различать жанры детской художественной литературы (сказка, рассказ, басня), различать сказки фольклорные и литературные.
5. Высказывать оценочные суждения о прочитанном произведении (герое, событии).
6. Умение реагировать на художественные описательные средства и определять тип наиболее известных понятий (эпитет, сравнение, метафора и т.д.).
7. Различать элементы книги (обложка, оглавление, титульный лист, иллюстрация, аннотация).
8. В повседневной жизни уметь работать с различными источниками информации (словари, справочники, в том числе на электронных носителях).

4.3. Структура работы по уровню знаний

№ уровня	Уровень знаний	Всего заданий	% от общего количества
1	Воспроизведение знаний и умений	5	28
2	Применение знаний в стандартной ситуации	9	50
3	Применение знаний в нестандартной ситуации	4	22

Под «воспроизведением» понимается адекватная реакция учащегося на содержание предложенного текста и умение ориентироваться в содержании произведения. Под «стандартной ситуацией» понимается предложенная система базовых заданий, выполнение которых привычно для учеников начальной школы, так как эти задания соотнесены с требованием государственного стандарта. К «нестандартной ситуации» отнесен ряд заданий повышенного уровня сложности.

5. Время и способ выполнения работы. На выполнение диагностической работы отводится один (45 мин.) урок.

Каждый учащийся получает лист с текстом и бланк, на котором напечатаны задания к тексту. Учащиеся выполняют работу на данных бланках. При выполнении заданий с выбором ответа учащиеся обводят букву около выбранного ими ответа; при выполнении заданий с открытым ответом – вписывают свой ответ на отведенной для этого строчке; при выполнении заданий на последовательность – цифрами указывается нужная последовательность; соответствие устанавливается при помощи стрелок. Перед началом выполнения работы учитель еще раз напоминает учащимся, что в заданиях с выбором ответа правильный ответ всегда один (кроме задания В4), поэтому обводить нужно только одну букву.

6. Варианты работы. Все варианты диагностической работы идентичны по содержанию, уровню сложности, порядку следования заданий. Предлагаемые в вариантах тексты сходны по объему (небольшие отличия в количестве слов при общей скорости чтения выпускников начальной школы не влияют на общее выполнение работы).

7. Оценка выполнения заданий и работы в целом. Диагностическая работа оценивается в баллах.

За верно выполненные задания № 1–18 ученик получает 1 балл. Таким образом, максимальное число баллов, которое может набрать ученик, – 18 баллов.

Выполнение работы в целом показывает, какой уровень подготовки достигнут учащимися – низкий, базовый, повышенный.

Если в результате выполнения всей диагностической работы ученик набрал менее 8 баллов (45%) – это низкий уровень выполнения работы, от 8 до 13 баллов (72%) – базовый уровень, 14 баллов и выше (77–100%) – повышенный.

8. Условия применения. Диагностическая работа выполняется на специальных бланках. Тексты к диагностическим работам помещены на отдельных листах.

9. Принципы составления диагностической работы:

- **Принцип соответствия.** Диагностическая работа в целом и отдельные её задания соответствуют документам, перечисленным в пункте 2, а также времени проведения аттестации, особенностям реализации программы в конкретном учебном заведении.

- **Принцип дифференциации.** В диагностической работе представлен базовый уровень сложности освоения учебного материала по литературному чтению и разные формы тестовых заданий (с выбором одного правильного ответа, на установление соответствия и правильной последовательности).
- **Принцип полноты** предполагает проверку сформированности основных видов деятельности, предусмотренных в нормативных документах пункта 2. Однако отдельный вариант диагностической работы не претендует на полноту проверки по всем элементам содержания школьного курса «литературное чтение в начальных классах» из-за ограниченности времени, отведенного для выполнения задания учениками. Подбор заданий для варианта диагностической работы определяется случайным выбором заданий из банка тестовых заданий.
- **Принцип значимости** проверяемого элемента знания. Диагностическая работа предполагает проверку наиболее важных, ключевых элементов знаний, умений и навыков, отражающих содержание предмета «литературное чтение». Следовательно, в банке диагностических материалов представлены задания, значимые для освоения данного предмета.
- **Принцип достоверности.** В диагностическую работу включается только то содержание, которое общепризнано наукой и поддается аргументации.
- **Принцип равнозначности** вариантов аттестационной работы. Все варианты диагностической работы одинаковы и равнозначны по сложности, подбор элементов для проверки определяется случайной выборкой из базы заданий соответственно обобщённому плану работы.
- **Принцип отсроченности проверки.** В аттестационных работах проверяются остаточные знания по предмету.
- **Принцип дополнительности.** Варианты диагностической работы включают разные виды заданий: например, с выбором ответа, задания на установление соответствия, правильной последовательности.

**Обобщенный план диагностической работы по литературному чтению
за курс начального общего образования для проведения оценки качества
предметных достижений в общеобразовательных учреждениях Новосибирской области**

№ задания	Обозначение задания в работе	Проверяемые элементы содержания (разделы курса)	Коды проверяемых элементов содержания	Уровень сложности задания	Тип задания	Процент выполнения задания, %	Максимальный балл за выполнение задания	Примерное время выполнения (мин)	Умения	Уровень усвоения знаний
1	A1	Жанры художественной литературы	2.3	Б	ВО	90	1	1	4	2
2	A2	Осознанное чтение текста	4.1	Б	ВО	80	1	1	1	1
3	A3	Осознанное чтение текста	4.1	Б	ВО	80	1	1	1	2
4	A4	Элементы книги	2.1	Б	ВО	95	1	1	7	2
5	A5	Осознанное чтение текста	4.1	Б	ВО	95	1	1	1	1
6	A6	Оценивание событий, героев произведения	4.4	Б	ВО	75	1	1	5	2
7	A7	Осознанное чтение текста	4.1	Б	ВО	70	1	1	1	1
8	A8	Оценивание событий, героев произведения	4.4	Б	ВО	80	1	1	5	2
9	A9	Определение темы и главной мысли произведения	4.2	Б	ВО	75	1	1	2	2

10	A10	Осознанное чтение текста	4.1	Б	ВО	65	1	1	1	6	1
11	A11	Различные источники информации	1.4	Б	ВО	70	1	1	1	8	2
12	A12	Осознанное чтение текста	4.1	Б	ВО	90	1	1	1	1, 6	1
13	A13	Произведения фольклора	1.1	Б	ВО	60	1	1	1	2, 4	2
14	B1	Осознанное чтение текста	4.1	П	С	75	1	3	3	1	3
15	B2	Осознанное чтение текста	4.1	П	С	75	1	3	3	1	3
16	B3	Деление текста на смысловые части, составление его простого плана	4.3	П	У	70	1	3	3	3	3
17	B4	Осознанное чтение текста	4.1	П	ВО	80	1	3	3	1	3
18	B5	Осознанное чтение текста	4.1	П	О	70	1	2	2	1, 6	2

**Общие учебные умения, навыки
и способы деятельности:**

1. Умение выявлять причинно-следственные связи.
2. Умение сравнивать и сопоставлять.
3. Умение классифицировать, ранжировать объекты по одному или нескольким основаниям.
4. Умение определять существенные характеристики изучаемых объектов.
5. Умение извлекать необходимую информацию из источников, созданных в различных знаковых системах (текст, таблица, график, диаграмма, схема).
6. Перевод информации из одной знаковой системы в другую.
7. Умение различать структурные элементы системы научного знания (факт, мнение, доказательство, гипотеза, аксиома).

**Диагностическая работа по литературному чтению
за курс начального общего образования**

Ю. ДМИТРИЕВ «КАК МУШОНОК НОГИ ВЫБИРАЛ»

Город (район) _____ школа _____ класс _____
Ф.И. _____ дата _____ код _____

Инструкция для учащихся: *Работа состоит из 18 заданий. На её выполнение отводится не более 45 минут.*

Задания рекомендуется выполнять по порядку, не пропуская ни одного, даже самого легкого. Если задание не удастся выполнить сразу, переходите к следующему. Если остается время, вернитесь к пропущенным заданиям.

Вариант 1

Указание: *прочитай внимательно текст.*

Вообще-то Мушонок никогда и не задумывался над тем, хорошие у него ноги или плохие. Ноги как ноги. Вполне подходящие. Но однажды полетел к большой, никогда не высохающей луже на краю полянки – решил посидеть на травинке, росшей у самого берега. Уселся Мушонок и стал смотреть на воду. И увидел водомерку. Увидел и чуть не свалился с травинки – так он удивился. И правда, было чему удивляться: водомерка бегала по воде, как будто это была не вода, а твердая земля.

«Вот это чудеса!» – подумал Мушонок и подлетел к самой воде.

И тут он удивился еще больше: водомерка не бегала по воде, а каталась. Оттолкнется – и скользит, опять оттолкнется – и опять скользит. А встретится на пути листочек или палочка, перепрыгнет их водомерка – и опять катится. И до чего же здорово у нее это получилось!

Смотрел, смотрел Мушонок и не выдержал.

– Эй, водомерка! – крикнул он изо всех сил. – Научи меня, пожалуйста, так кататься по воде!

Оттолкнулась водомерка раз, оттолкнулась еще раз – и вот она уже у самого края лужи.

– Не могу я научить тебя бегать по воде, потому что для этого надо иметь особые ноги. – И водомерка, чуть приподнявшись, показала Мушонку свою длинную, тонкую, как иголка, ногу.

И Мушонок увидал, что это не простая нога, а нога, на которой был надет башмачок из тоненьких густых волосков, смазанных жиром.

– Вот в таких башмачках можно кататься по воде, – сказала водомерка, – а у тебя таких башмачков нет...

– Нет, – согласился Мушонок, – а где их взять?

– Нигде, – ответила водомерка, – потому что с такими ногами надо родиться.

Мушонок только вздохнул – понял он, что никогда не будет так кататься по воде, как водомерка.

Вдруг услышал Мушонок рядом с собой сильный всплеск.глянул Мушонок на воду: водомерки и след простыл – катается уже на другой стороне лужи. А из воды смотрит на него лупоглазое чудовище. Сначала Мушонок так испугался, что даже не понял, кто смотрит на него из воды. Только когда чудовище заговорило, узнал Мушонок жука-плавунца.

– Разве у водомерки ноги?! – спросил жук басом. – На них только и можно бегать по воде. А попробуй-ка с такими ногами плавать! Нет, настоящие ноги – вот какие! – и он показал Мушонку свои задние ноги, сильные и плоские. – С такими ногами не пропадешь! – крикнул плавунец и заработал ими, как веслами.

– Это ноги? – услышал Мушонок над головой насмешливый голос. – Это весла, а не ноги. Ноги должны быть вот какие! – И говорившая это большая стрекоза, быстро-быстро трепеща крыльшками, повисла в воздухе.

И Мушонок увидал ее сильные, покрытые длинными жесткими волосками ноги. Стрекоза держала их так, что было похоже, будто под грудью у нее висит большой сачок.

– А зачем они тебе такие? – спросил Мушонок.

– А для того, чтоб в воздухе легче было ловить всяких мух и комаров.

– Ой! – пискнул Мушонок и прижался к земле.

Так и просидел он до тех пор, пока не улетела стрекоза. А когда стрекоза улетела, опять забрался Мушонок на травинку и увидел кузнечика.

– Послушай, кузнечик, – крикнул Мушонок, – у тебя хорошие ноги?

– Отличные! – ответил кузнечик. – На своих ногах, смотри, что я могу делать!

Раз – и кузнечик спрыгнул с травинки на землю.

Два – и кузнечик перескочил травинку, на которой сидел Мушонок. Три!

– Попробуй – ка поймать меня! – донесся его голос уже издалека.

– Не поймаешь! – восхищенно сказал Мушонок.

– Не поймаешь, – повторил кузнечик. – А если все-таки кто-нибудь схватит меня за ногу – она легко отломится а я и без нее проживу. Вот какие у меня ноги!

А потом Мушонок спросил жука-жужелицу. И жужелица сказала, что самые лучшие ноги – у нее. Они длинные и сильные, на этих ногах жужелица может бегать в поисках добычи – гусениц, слизней – всю ночь.

А потом Мушонок спросил пчелу. И пчела сказала, что самые лучшие ноги – у нее. На ногах у пчелы есть особые карманчики, куда можно складывать цветочную пыльцу и переносить ее в улей.

Загрустил Мушонок. И как тут не грустить: у всех такие замечательные ноги, а у него – самые обыкновенные, и ничего в них интересного.

Залез Мушонок в колокольчик, забился в самый дальний угол и заснул. И приснилось ему, что у него длинные, тонкие ноги в волосатых башмачках, как у водомерки. Мчится Мушонок на этих ногах по воде – аж дух захватывает! Катался Мушонок, катался, и захотелось ему есть. А на воде ни нужных ему цветов, ни травинок. Хочется Мушонку на берег, да не тут-то было: на таких ногах хорошо по воде кататься, а на берег никак не попадешь. Тут подплывает к Мушонку жук-плавунец.

«Говорил же я, что ни к чему такие ноги! – сказал он. – Бери мои!»

И сразу появились у Мушонка ноги-весла. Нырнул Мушонок на дно, заработал ногами. Здорово получается! Только и на дне нет ни цветов, ни травинок, которые нужны ему. Вынырнул Мушонок на поверхность, отдышался и увидел пролетающую мимо стрекозу.

«Милая стрекоза! – крикнул он. – Одолжи, пожалуйста, мне твои ноги!»

«Ну, возьми, только ненадолго!»

И сразу у Мушонка появились стрекозиные ноги. Полетел он над полянкой, и скоро в ногах у него запутался маленький комаришка.

«Ой, Мушонок, – запищал комаришка, – отпусти меня, пожалуйста, зачем я тебе нужен?»

«А ты мне и не нужен вовсе, – ответил Мушонок, – и ноги такие мне тоже не нужны!»

А потом Мушонок поменялся ногами с кузнечиком и чуть не заблудился в высокой траве. Быстро бегал он на длинных и сильных ногах жужелицы, много нашел гусениц и слизней, но все они были Мушонку ни к чему.

Совсем плохо стало Мушонку. Может быть и умер бы он от страха и голода, но вовремя проснулся.

Вылез Мушонок, расправил крылышки, посмотрел на свои ножки и стал бегать по травинкам, по цветкам.

На одном цветке встретил знакомую бабочку.

– Знаешь, что я понял? – радостно воскликнул Мушонок. – Я понял, что мои ноги – самые лучшие! Разве не так?

Бабочка ничего не ответила. Ведь она считала, что самые лучшие ноги – у нее, у бабочки.

Ю. ДМИТРИЕВ

Часть 1

Указание 1. При выполнении заданий А1–А13 обведи цифру рядом с выбранным тобой ответом.

А1. Определи жанр произведения

- | | |
|------------|------------------|
| 1) басня | 3) сказка |
| 2) повесть | 4) стихотворение |

А2. Утверждение, которое соответствует содержанию текста

- 1) Мушонок питался цветами, травинками
- 2) Это было зимой
- 3) Мушонок не испугался жука-плавунца
- 4) Бабочка согласилась с Мушонком

А3. Встреча с водомеркой удивила Мушонка, потому что:

- 1) Они раньше не встречались
- 2) Водомерка плавала
- 3) Водомерка не бегала по воде, а каталась
- 4) Водомерка была маленькая

А4. Выбери подходящую к тексту краткую аннотацию:

- 1) Ты прочитаешь о труде людей
- 3) Это сказочная история о приключениях Мушонка
- 2) Ты узнаешь о научных открытиях
- 4) Тебя ждут рассказы о подвигах

- A5.** События происходили
- 1) на берегу речки
 - 2) у большой лужи
 - 3) около пруда
 - 4) на болоте
- A6.** Про Мушонка можно сказать, что он:
- 1) любознательный, подвижный
 - 2) злой, неприветливый
 - 3) глупый, ленивый
 - 4) замкнутый, тихий
- A7.** «Лупоглазое чудовище» – это:
- 1) стрекоза
 - 2) жук-плавунец
 - 3) жужелица
 - 4) кузнечик
- A8.** Выбери слова, которые лучше других характеризуют это произведение:
- 1) Жуткое и страшное
 - 2) Смешное и познавательное
 - 3) Захватывающее и таинственное
 - 4) Серьезное и грустное
- A9.** Главная тема текста:
- 1) о поведении насекомых
 - 2) о разнообразии водоемов
 - 3) о фокусах и превращениях
 - 4) об опасных животных
- A10.** Ноги плавунца сравниваются
- 1) с иголкой
 - 2) с лодочкой
 - 3) с палкой
 - 4) с веслом
- A11.** Выбери издание, в которое можно поместить прочитанный текст:
- 1) учебник естествознания
 - 2) исторический справочник
 - 3) энциклопедия
 - 4) сборник сказок
- A12.** «Особые карманчики» на ногах у пчелы необходимы, потому что:
- 1) в них собирают и переносят пыльцу
 - 2) это украшение
 - 3) они помогают при полете
 - 4) они защищают от врагов
- A13.** Главную мысль произведения отражает пословица:
- 1) Своя рубашка ближе к телу
 - 2) Чтение – вот лучшее учение
 - 3) Семь бед, один ответ
 - 4) Друг, да не вдруг

Часть 2

Указание 2. При выполнении заданий В1–В2 установи соответствие между содержанием первого и второго столбцов и напиши в таблицу ответов букву из второго столбца под соответствующей цифрой.

В1. Ноги

- | | |
|--|--------------|
| 1) длинные и сильные | Насекомое |
| 2) покрыты длинными жесткими волосками | А) стрекоза |
| 3) с башмачком из тоненьких густых волосков, смазанных жиром | Б) пчела |
| | В) жужелица |
| | Г) водомерка |

Таблица ответов

1)	2)	3)

В2. Среда обитания

- | | |
|------------------------|-----------------|
| 1) воздух | Насекомое |
| 2) поверхность водоема | А) водомерка |
| 3) дно водоема | Б) стрекоза |
| | В) жужелица |
| | Г) жук-плавунец |

Таблица ответов

1)	2)	3)

Указание 3. При выполнении задания В3 установи последовательность, вписав цифры от 1 до 4.

В3. Укажи последовательность частей текста

- Сон
- Чьи ноги лучше?
- Разные ноги
- Секрет водомерки

В4. Выбери два неверных утверждения. Отметь их

- 1) Мушонок умер от страха и голода.
- 2) Похоже, что у стрекозы под грудью висит большой сачок.
- 3) Мушонок не испугался стрекозы.
- 4) Если у кузнечика ножка отломится, он и без нее проживет.

В5. Выпиши из текста слово, называющее «кровать» Мушонка.

Ответы

Задание	Ответ
A1	3
A2	1
A3	3
A4	3
A5	2
A6	1
A7	2
A8	2
A9	1
A10	4
A11	4
A12	1
A13	1
B1	1 – В; 2 – А; 3 – Г
B2	1 – В; 2 – А; 3 – Г
B3	3, 4, 2, 1
B4	1, 3
B5	КОЛОКОЛЬЧИК

Список рекомендуемой литературы

1. Аванесов В.С. Современные методы обучения и контроля знаний. М., 1998.
2. Аванесов В.С. Композиция тестовых заданий. М., 2002.
3. Беленок И.Л., Величко А.Н., Захир Ю.С., Полянская С.Ю. Методологические основы проекта «Мониторинг качества предметной обученности в Новосибирской области». Новосибирск, 2007.
4. Дятлова К.Д., Михалева Т.Г. Разработка заданий в тестовой форме и тестов по биологии. Новосибирск, 2008.
5. Крокер Л., Алгина Д. Введение в классическую и современную теорию тестов. М., 2010.
6. Михайлова Н.С. Методика создания учебных заданий для тестового контроля. Томск, 2007.

Серия «Современные средства оценивания в образовании»

Опыт разработки диагностического инструментария
оценки предметных результатов
(для учреждений начального общего образования)

Подписано в печать 06.02.2014. Печать офсетная.
Бумага офсетная. Формат 60х84/16.
Усл. печ. л. 5,25. Тираж 300 экз.

Новосибирский институт мониторинга
и развития образования
630073, Новосибирск, ул. Блюхера, 40

Отпечатано в типографии «Апостроф»
630083, Новосибирск, ул. Большевикская, 177