

**МУНИЦИПАЛЬНОЕ БЮДЖЕТНОЕ ОБЩЕОБРАЗОВАТЕЛЬНОЕ УЧРЕЖДЕНИЕ
ГОРОДА НОВОСИБИРСКА
«СРЕДНЯЯ ОБЩЕОБРАЗОВАТЕЛЬНАЯ ШКОЛА №67
ИМЕНИ ГЕРОЯ СОВЕТСКОГО СОЮЗА Н.П. КУЗНЕЦОВА»
(МБОУ СОШ №67)**

«ДЕЯТЕЛЬНОСТЬ СОЦИАЛЬНО-ПСИХОЛОГО- ПЕДАГОГИЧЕСКОЙ СЛУЖБЫ СОПРОВОЖДЕНИЯ В ИНКЛЮЗИВНОМ ПРОСТРАНСТВЕ МБОУ СОШ № 67»



Мозолева А.А.
педагог-психолог,
руководитель структурного подразделения
«Служба социально-психолого-педагогического сопровождения»

СЛУЖБА СОЦИАЛЬНО-ПСИХОЛОГО- ПЕДАГОГИЧЕСКОГО СОПРОВОЖДЕНИЯ МБОУ СОШ №67

Цель: оказание психологической и социальной помощи обучающимся, их родителям, педагогическому коллективу в школе



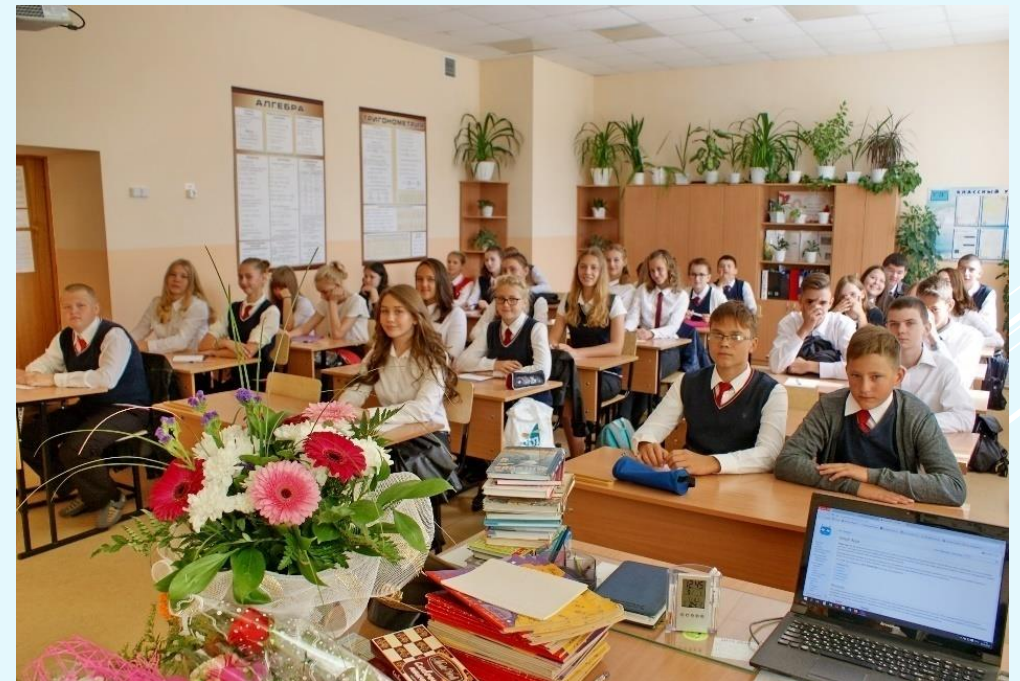
СОСТАВ СП «СЛУЖБА СОЦИАЛЬНО-ПСИХОЛОГО-ПЕДАГОГИЧЕСКОГО СОПРОВОЖДЕНИЯ

- Педагог-психолог – 4
- Учитель-дефектолог – 4
- Учитель-логопед – 2
- Социальный педагог – 2
- Тьютор – 7
- Координатор по инклюзии – 1
- Учитель адаптивной физкультуры - 1

ПРОГРАММЫ СПЕЦИАЛИСТОВ СЛУЖБЫ НАПРАВЛЕНЫ НА:

- ❑ Развитие эмоционально-волевой сферы, саморегуляции поведения
- ❑ Повышение мотивации и уровня самооценки
- ❑ Снижение уровня тревожности
- ❑ Развитие познавательной деятельности
- ❑ Формирование и развитие навыков общения
- ❑ Формирование и развитие регулятивного компонента
- ❑ Развитие зрительного восприятия
- ❑ Развитие артикуляционной моторики
- ❑ Устранение нарушений устной и письменной речи
- ❑ Коррекцию дисграфии, дислексии и т.д.

Служба социально-психолого-педагогического сопровождения – это органическая часть системы образования, в центре заботы которой находятся личностные (душевные интересы) и индивидуальная неповторимость всех субъектов образования: учеников, учителей, администрации, родителей



СП «СЛУЖБА СОЦИАЛЬНО-ПСИХОЛОГО-ПЕДАГОГИЧЕСКОГО СОПРОВОЖДЕНИЯ»

РУКОВОДИТЕЛЬ СП «СЛУЖБА СОЦИАЛЬНО-ПСИХОЛОГО-ПЕДАГОГИЧЕСКОГО СОПРОВОЖДЕНИЯ»

Заместитель
директора школы
по
воспитательной
работе

Педагог-
психолог

Социал
ьный
педагог

Учитель-
логопед

Учитель-
дефектолог

Тьютор

Учитель
адаптивной
физкультуры

Координатор
по инклюзии

ОСНОВНОЕ НАЗНАЧЕНИЕ СПЕЦИАЛИСТОВ

Социально-педагогическая работа во внеучебное время с различными группами школьников. Социально-педагогическая помощь учителю по организации и проведению внеучебной работы со школьниками

Исследование социально-психологических и педагогических явлений в школе и школьных коллективах. Диагностика и социально-психологическое консультирование учителей, родителей, детей и подростков

Социально-педагогическая работа с детьми и подростками, социально-педагогическое консультирование, методическая работа

Диагностика и коррекция нарушений речи у обучающихся начальной школы

Осуществление работы, направленной на максимальную коррекцию отклонений в развитии обучающихся

Индивидуальная работа и сопровождение индивидуальной образовательной программы

Проведение лечебно-физкультурных занятий с обучающимися, имеющими отклонения в физическом развитии

Организация процесса включения ребенка с ОВЗ в образовательную среду школы, создание СОУ для адаптации, обучения и социализации ребенка с ОВЗ

Совместная деятельность специалистов Службы школы, администрации, классных руководителей и медицинского работника (по необходимости)

КОНЦЕПЦИЯ СЛУЖБЫ СОЦИАЛЬНО-ПСИХОЛОГИЧЕСКОГО СОПРОВОЖДЕНИЯ

Обеспечение преемственности в психологическом сопровождении формирования УУД у обучающихся младшего школьного возраста и обучающихся основной школы

Создание комплекса условий, обеспечивающих самореализацию личности каждого ребенка

Обеспечение преемственности этапов образовательного маршрута

Выявление особых образовательных потребностей детей с ограниченными возможностями здоровья, обусловленных недостатками в их физическом и (или) психическом развитии и осуществление индивидуально-ориентированной психолого-медико-педагогической помощи таким детям

Систематическое отслеживание психолого-педагогического статуса ребенка и динамики его психологического развития в процессе школьного обучения, подбор методов и средств оценки сформированности универсальных учебных действий

ОСНОВНЫЕ ПРИНЦИПЫ ДЕЯТЕЛЬНОСТИ СЛУЖБЫ СОЦИАЛЬНО-ПСИХОЛОГО-ПЕДАГОГИЧЕСКОГО СОПРОВОЖДЕНИЯ



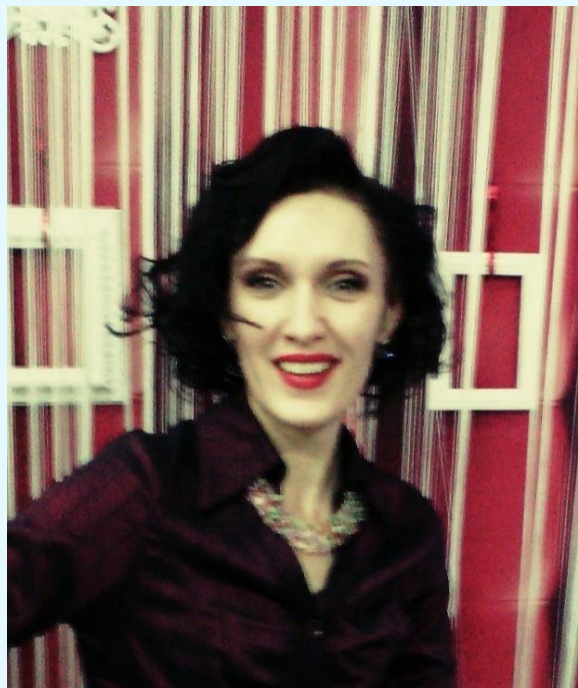
НАПРАВЛЕНИЯ РАБОТЫ



ПРИЗНАКИ МЕЖДИСЦИПЛИНАРНОЙ КОМАНДЫ

- ❑ общие ценностные ориентиры в профессиональной деятельности и в вопросе о включении детей с ОВЗ в среду школы — в частности
- ❑ профессиональная и личностная поддержка друг друга
- ❑ единый философский и методологический подход в работе со всеми участниками образовательного процесса
- ❑ взаимодополняемость профессиональных позиций и знаний специалистов в подходе к ребенку и его семье, их тесное сотрудничество на разных этапах работы
- ❑ единый профессиональный язык
- ❑ достоверная информация о продвижении ребенка, динамике его развития, представляемая специалистами и учителями друг другу, активная позиция в формировании запроса
- ❑ скоординированность и четкая организация действий, как в рабочих, так и в проблемных, критических ситуациях
- ❑ привлечение дополнительных методических, материальных и других ресурсов
- ❑ участие в широком профессиональном сообществе

ПЕДАГОГИ-ПСИХОЛОГИ



**Мозолева Анна
Алексеевна**



**Григорьева Елена
Владимировна**



**Дергачёва Анна
Александровна**



**Хохлова Рената
Николаевна**

ЗАДАЧИ ПЕДАГОГА-ПСИХОЛОГА

1. Устанавливает актуальный уровень когнитивного развития ребенка, определяет зону ближайшего развития
2. Выявляет особенности эмоционально-волевой сферы, личностные особенности детей, характер взаимодействия со сверстниками, родителями и другими взрослыми
3. Определяет направление, характер и сроки коррекционно-развивающей работы с ребенком (детьми)
4. Ставит и решает задачи гуманизации социальной среды, в которой обучается ребенок с ОВЗ
5. Помогает учителю и другим специалистам наладить конструктивное взаимодействие с родителями ребенка с ОВЗ
6. Повышает психологическую компетентность учителей-предметников, классных руководителей, других специалистов, а также родителей (законных представителей)
7. - проводит консультирование учителей, родителей учащихся, специалистов Службы сопровождения

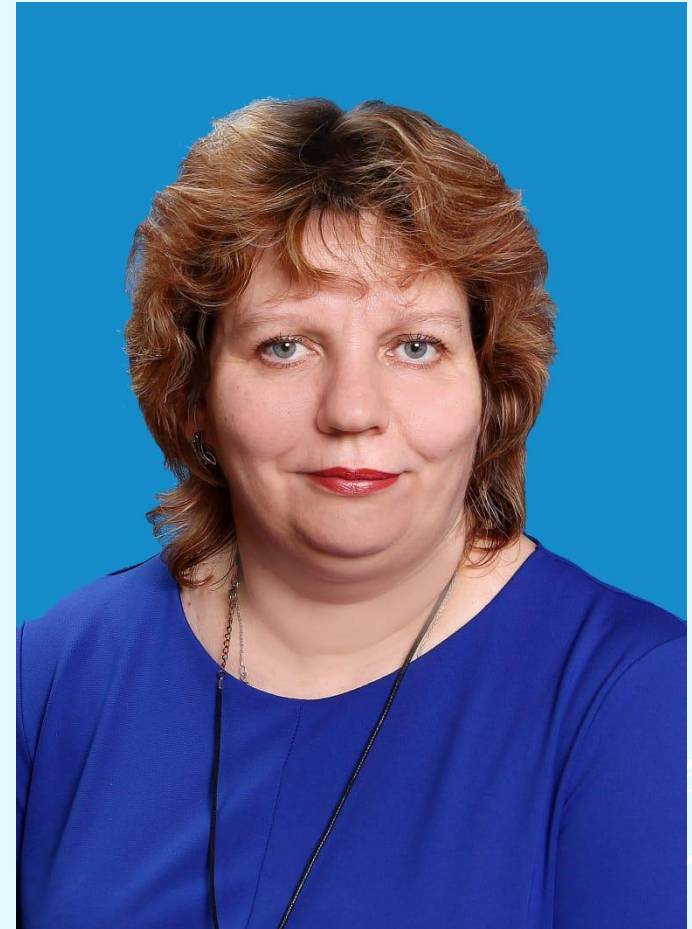
ОСНОВНЫЕ ЗАДАЧИ ПЕДАГОГОВ-ПСИХОЛОГОВ

1. Разъяснение учителю-предметнику, классному руководителю, администрации школы тех или иных особенностей поведения ребенка с ОВЗ, его причин
2. Помощь в подборе тех или иных форм, приемов взаимодействия с ним
3. Отслеживание динамики адаптации ребенка в социуме
4. Раннее выявление тех или иных затруднений как у ребенка и его родителей, так и у учителя-предметника и классного руководителя

СОЦИАЛЬНЫЕ ПЕДАГОГИ



Мельникова Елена Борисовна



Тараник Ольга Александровна

ОСНОВНЫЕ ЗАДАЧИ СОЦИАЛЬНЫХ ПЕДАГОГОВ

1. Выявление потребностей ребенка и его семьи в сфере социальной поддержки
2. Определение направлений помощи в адаптации ребенка в школе
3. Совместно с координатором по инклюзии устанавливает взаимодействие с учреждениями – партнерами в области социальной поддержки (Служба социальной защиты населения, органы опеки и др.), общественными организациями, защищающими права детей, права инвалидов, учреждениями дополнительного образования



Штепа Олеся Павловна

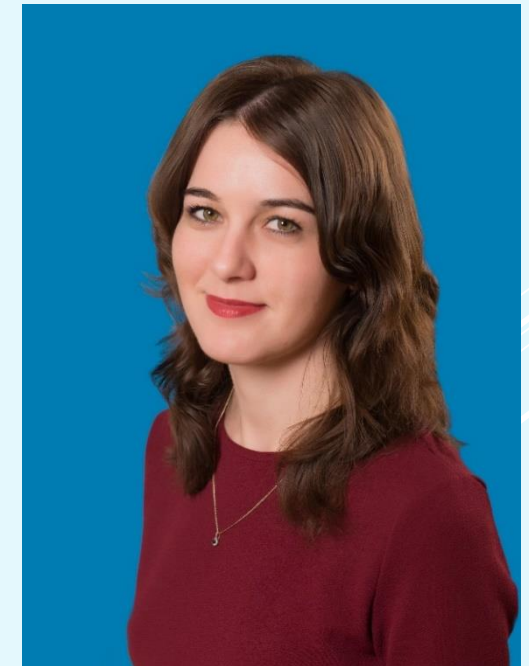
УЧИТЕЛЯ - ДЕФЕКТОЛОГИ



**Дергачёва Анна
Александровна**



**Григорьева Елена
Владимировна**



**Глобина Алевтина
Юрьевна**

ОСНОВНЫЕ ЗАДАЧИ УЧИТЕЛЯ-ДЕФЕКТОЛОГА

Совместно с другими специалистами дефектолог выявляет:

- уровень умственного развития учащихся
- отношение школьников к учебной работе, характер учебной мотивации
- обучаемость: восприимчивость школьников к помощи, виды помощи (стимулирующая, направляющая, обучающая), способность переноса на аналогичные задания
- отношение ученика к оценке учителя, сформированность самооценки
- достижения ребенка в учении (уровень и качество обученности) и способы учебной работы
- темп работы, работоспособность

Задачи дефектолога коррекционно-развивающих занятий с ребенком с трудностями обучения

1. Развивает мышления
2. Тренировка зрительного и слухового внимания, памяти,
3. Формирование зрительно-пространственного и временного восприятия
4. Развитие навыков анализа и синтеза, расширение и активизация словарного запаса ребенка

УЧИТЕЛЯ-ЛОГОПЕДЫ



Шакирьянова Светлана Павловна



Богоявленская Светлана Ивановна

ОСНОВНЫЕ ЗАДАЧИ УЧИТЕЛЯ-ЛОГОПЕДА

1. Устанавливает клинико-педагогический диагноз речевого нарушения
2. Разрабатывает программы коррекционно-логопедического обучения детей, нуждающихся в логопедической помощи
3. Проводит групповые и индивидуальные занятия по коррекции нарушений устной и письменной речи учащихся (с использованием программного материала учебных дисциплин гуманитарного цикла)
4. Совместно с классным руководителем, дефектологом, тьютором проводит работу, основной целью которой является соблюдение в классе правильного речевого режима, обогащение и систематизация словарного запаса учащихся в соответствии с учебными предметами, развитие коммуникативных умений
5. Проводит консультативную и просветительскую работу с учителями и родителями (законными представителями) учащихся

Координатор по инклюзии – специалист, играющий важную роль в организации процесса включения ребенка с ОВЗ в образовательную среду школы, создании специальных условий для адаптации, обучения и социализации учащихся, регулирующий деятельность всего педагогического коллектива в данном направлении



**Денисова
Ольга Геннадиевна**

Педагоги-тьюторы

Платонова Ольга Николаевна

Романова Анна Александровна

Шмонин Михаил Владимирович

Каракоцкая Елена Александровна

Тимощенко Александра Сергеевна



ОСНОВНЫЕ ЗАДАЧИ ТЬЮТОРА

1. Помощь самому ребенку
2. Помощь его родителям
3. Помощь учителю и другим участникам образовательного процесса в адаптации в новой среде, формировании учебных навыков, навыков адаптивного поведения
4. Взаимодействие учителя и педагога сопровождения осуществляется, как минимум, в трех основных направлениях
 - Взаимодействие в процессе обучения детей
 - Взаимодействие в процессе социализации ребенка
 - Взаимодействие в процессе работы с родителями ребенка с ОВЗ

ЗАДАЧИ ТЬЮТОРА В ФОРМИРОВАНИИ КОММУНИКАТИВНЫХ НАВЫКОВ

1. Помощь в инициации и построении контактов с другими детьми, с учителями и другими специалистами
2. Развитие коммуникативных навыков и возможностей, формирование направленности на других детей
3. Помощь в формировании психологического климата класса, доброжелательных, дружеских взаимоотношений между детьми и адекватных форм коммуникации друг с другом и с ребенком ОВЗ

Состав мини-команд

- ❑ учитель – тьютор
- ❑ учитель – координатор по инклюзии
- ❑ учитель – тьютор – родитель
- ❑ классный руководитель – учитель-предметник – учитель-дефектолог – педагог-психолог
- ❑ учитель – педагог-психолог – социальный педагог – педагог дополнительного образования и пр.

Мини-команда	Основные направления взаимодействия	Содержание взаимодействия	Формы взаимодействия
Учитель – координатор по инклюзии	Взаимодействие со специалистами междисциплинарной команды. Поиск и актуализация ресурсов	<ol style="list-style-type: none"> 1.Формирование расписания учебных и внеучебных занятий ребенка с ОВЗ с учетом требований СанПиН 2.Организация заседаний ППк 3.Обеспечение класса, конкретных обучающихся необходимыми учебными и дидактическими материалами 4.Повышение профессиональной компетенции 5.Разработка и внедрение в практику новых технологий, трансляция результатов инновационной профессиональной деятельности 6.Взаимодействие со специалистами РЦ, ПМПк, с другими организациями по вопросам сопровождения 7. Взаимодействие с общественными организациями по вопросам юридической поддержки, организации просветительских мероприятий для учащихся и родителей 	Рабочие встречи, консультации, совещания, семинары, конференции, профессиональные мастерские на базе РЦ по развитию инклюзивного образования

Мини-команда	Основные направления взаимодействия	Содержание взаимодействия	Формы взаимодействия
Учитель - родители ребенка с ОВЗ	Организация взаимодействия с родителями ребенка с ОВЗ	<p>1. Определение и реализация стратегии по формированию эффективного взаимодействия с родителями ребенка с ОВЗ на основе сотрудничества и разделения ответственности;</p> <p>2. Определение стратегии и тактик совместной помощи ребенку с ОВЗ (режим выполнения домашних заданий, единые требования учителя, родителей; формирование у ребенка самостоятельности и ответственности, развитие творческих способностей в системе дополнительного образования и др.)</p>	ППк, специально организованные встречи, консультации

Мини-команда	Основные направления взаимодействия	Содержание взаимодействия	Формы взаимодействия
<p>Учитель – психолог – соц.педагог- (педагоги доп. образования, внеурочной деятельности)</p>	<p>Адаптация ребенка с ОВЗ в школе, группе сверстников Формирование коммуникативных компетенций, способствующих наиболее полному включению ребенка с ОВЗ в образовательный процесс</p>	<ol style="list-style-type: none"> 1. Организация деятельности по облегчению адаптации ребенка с ОВЗ в школьной среде: наглядное расписание, визуальные поддержки с алгоритмом действий 2. Планирование и организация работы по формированию в классе атмосферы сотрудничества и взаимопомощи, толерантных установок всех участников образовательного процесса; 3. Защита прав ребенка с ОВЗ и его родителей, предотвращение конфликтных ситуаций среди детей и родителей 	<p>Рабочие встречи, мини-консилиумы по текущим вопросам адаптации и социализации ребенка с ОВЗ; подготовка и проведение внеклассных мероприятий, праздников, «уроков доброты», тренингов взаимодействия, проведение игровых перемен, динамических пауз и т.д.</p>